

# XPS 27

# Ägarens handbok

Datormodell: XPS 2720

Föreskrivningsmodell: W06C

Föreskrivningstyp: W06C002



# Obs, viktigt och varningar



**OBS!** Detta meddelande innehåller viktig information som kan hjälpa dig att få ut mer av din dator.



**VIKTIGT! VIKTIGT!** Här anges information om hur potentiell skada på maskinvaran eller dataförlust kan uppstå om anvisningarna inte följs.



**VARNING! VARNING!** Detta meddelande indikerar risk för skada på egendom eller person, eller livsfara.

---

© 2013 Dell Inc.

Varumärken som används i denna text: Dell™, DELL-logotypen och XPS™ är varumärken som tillhör Dell Inc.; Microsoft® och Windows® är antingen varumärken eller registrerade varumärken som tillhör Microsoft Corporation i USA och/eller andra länder; Blu-ray Disc™ är ett varumärke som ägs av Blu-ray Disc Association (BDA) och som använd på skivor och spelare under licens; Bluetooth® är ett registrerat varumärke som ägs av Bluetooth SIG, Inc. och som används av Dell under licens; Intel® och Intel SpeedStep® är registrerade varumärken som tillhör Intel Corporation i USA. och/eller andra länder.

# Innehåll

<b>1</b>	<b>Innan du börjar</b> . . . . .	<b>11</b>
	Stäng av datorn och anslutna enheter. . . . .	11
	Säkerhetsanvisningar . . . . .	11
	Rekommenderade verktyg . . . . .	12
<b>2</b>	<b>När du har arbetat inuti datorn.</b> . . . . .	<b>13</b>
<b>3</b>	<b>Teknisk översikt</b> . . . . .	<b>14</b>
	Bild av datorns insida . . . . .	14
	Komponenter på moderkortet. . . . .	15
<b>4</b>	<b>Ta bort det bakre höljet.</b> . . . . .	<b>17</b>
	Procedur . . . . .	17
<b>5</b>	<b>Sätta tillbaka det bakre höljet.</b> . . . . .	<b>18</b>
	Procedur . . . . .	18
<b>6</b>	<b>Ta bort formhöljet</b> . . . . .	<b>19</b>
	Nödvändiga förhandsåtgärder . . . . .	19
	Procedur . . . . .	19
<b>7</b>	<b>Sätta tillbaka formhöljet</b> . . . . .	<b>20</b>
	Procedur . . . . .	20
	Nödvändiga efterhandsåtgärder. . . . .	20
<b>8</b>	<b>Ta bort stativet</b> . . . . .	<b>21</b>
	Nödvändiga förhandsåtgärder . . . . .	21
	Procedur . . . . .	21
<b>9</b>	<b>Sätta tillbaka stativet</b> . . . . .	<b>22</b>
	Procedur . . . . .	22
	Nödvändiga efterhandsåtgärder. . . . .	22

<b>10 Ta bort omvandlarkortet . . . . .</b>	<b>23</b>
Nödvändiga förhandsåtgärder . . . . .	23
Procedur . . . . .	23
<b>11 Sätta tillbaka omvandlarkortet . . . . .</b>	<b>24</b>
Procedur . . . . .	24
Nödvändiga efterhandsåtgärder . . . . .	24
<b>12 Ta bort den optiska enheten . . . . .</b>	<b>25</b>
Nödvändiga förhandsåtgärder . . . . .	25
Procedur . . . . .	25
<b>13 Sätta tillbaka den optiska enheten . . . . .</b>	<b>27</b>
Procedur . . . . .	27
Nödvändiga efterhandsåtgärder . . . . .	27
<b>14 Ta bort minnesmodulerna . . . . .</b>	<b>28</b>
Nödvändiga förhandsåtgärder . . . . .	28
Procedur . . . . .	28
<b>15 Sätta tillbaka minnesmodulen . . . . .</b>	<b>30</b>
Procedur . . . . .	30
Nödvändiga efterhandsåtgärder . . . . .	30
<b>16 Ta bort moderkortshöljet . . . . .</b>	<b>31</b>
Nödvändiga förhandsåtgärder . . . . .	31
Procedur . . . . .	31
<b>17 Sätta tillbaka moderkortet . . . . .</b>	<b>32</b>
Procedur . . . . .	32
Nödvändiga efterhandsåtgärder . . . . .	32
<b>18 Ta bort strömförsörjningsfläkten . . . . .</b>	<b>33</b>
Nödvändiga förhandsåtgärder . . . . .	33
Procedur . . . . .	33
<b>19 Sätta tillbaka strömförsörjningsfläkten . . . . .</b>	<b>34</b>
Procedur . . . . .	34
Nödvändiga efterhandsåtgärder . . . . .	34

<b>20 Ta bort hårddisken . . . . .</b>	<b>35</b>
Nödvändiga förhandsåtgärder . . . . .	35
Procedur . . . . .	35
<b>21 Sätta tillbaka hårddisken . . . . .</b>	<b>37</b>
Procedur . . . . .	37
Nödvändiga efterhandsåtgärder . . . . .	37
<b>22 Ta bort hårddiskhållaren . . . . .</b>	<b>38</b>
Nödvändiga förhandsåtgärder . . . . .	38
Procedur . . . . .	38
<b>23 Sätta tillbaka hårddiskhållaren . . . . .</b>	<b>39</b>
Procedur . . . . .	39
Nödvändiga efterhandsåtgärder . . . . .	39
<b>24 Ta bort I/O-panelen . . . . .</b>	<b>40</b>
Nödvändiga förhandsåtgärder . . . . .	40
Procedur . . . . .	40
<b>25 Byta ut I/O-panelen . . . . .</b>	<b>41</b>
Procedur . . . . .	41
Nödvändiga efterhandsåtgärder . . . . .	41
<b>26 Ta bort knappcells batteriet . . . . .</b>	<b>42</b>
Nödvändiga förhandsåtgärder . . . . .	42
Procedur . . . . .	42
<b>27 Sätta tillbaka knappcells batteriet . . . . .</b>	<b>43</b>
Procedur . . . . .	43
Nödvändiga efterhandsåtgärder . . . . .	43
<b>28 Ta bort Mini-Card-kortet för     trådlös kommunikation . . . . .</b>	<b>44</b>
Nödvändiga förhandsåtgärder . . . . .	44
Procedur . . . . .	44

<b>29 Sätta tillbaka det trådlösa Mini-Card-kortet . . .</b>	<b>46</b>
Procedur . . . . .	46
Nödvändiga efterhandsåtgärder. . . . .	46
<b>30 Ta bort mSATA Mini-Card-kortet . . . . .</b>	<b>47</b>
Nödvändiga förhandsåtgärder . . . . .	47
Procedur . . . . .	47
<b>31 Sätta tillbaka mSATA Mini-Card-kortet . . . . .</b>	<b>48</b>
Procedur . . . . .	48
Nödvändiga efterhandsåtgärder. . . . .	48
<b>32 Ta bort den inre ramen . . . . .</b>	<b>49</b>
Nödvändiga förhandsåtgärder . . . . .	49
Procedur . . . . .	49
<b>33 Sätta tillbaka den inre ramen . . . . .</b>	<b>50</b>
Procedur . . . . .	50
Nödvändiga efterhandsåtgärder. . . . .	50
<b>34 Ta bort processorns kylflänsfläkt . . . . .</b>	<b>51</b>
Nödvändiga förhandsåtgärder . . . . .	51
Procedur . . . . .	51
<b>35 Sätta tillbaka processorns kylfläkt . . . . .</b>	<b>52</b>
Procedur . . . . .	52
Nödvändiga efterhandsåtgärder. . . . .	52
<b>36 Ta bort processorns kylfläns . . . . .</b>	<b>53</b>
Nödvändiga förhandsåtgärder . . . . .	53
Procedur . . . . .	53
<b>37 Sätta tillbaka processorns kylfläns . . . . .</b>	<b>54</b>
Procedur . . . . .	54
Nödvändiga efterhandsåtgärder. . . . .	54
<b>38 Ta bort processorn . . . . .</b>	<b>55</b>
Nödvändiga förhandsåtgärder . . . . .	55
Procedur . . . . .	55

<b>39 Sätta tillbaka processorn</b> . . . . .	<b>56</b>
Procedur . . . . .	56
Nödvändiga efterhandsåtgärder . . . . .	57
<b>40 Ta bort strömförsörjningsenheten</b> . . . . .	<b>58</b>
Nödvändiga förhandsåtgärder . . . . .	58
Procedur . . . . .	59
<b>41 Sätta tillbaka strömförsörjningsenheten</b> . . . . .	<b>60</b>
Procedur . . . . .	60
Nödvändiga efterhandsåtgärder . . . . .	60
<b>42 Ta bort mottagaren för trådlöst tangentbord/mus</b> . . . . .	<b>61</b>
Nödvändiga förhandsåtgärder . . . . .	61
Procedur . . . . .	62
<b>43 Sätta tillbaka mottagaren för trådlöst tangentbord/mus</b> . . . . .	<b>63</b>
Procedur . . . . .	63
Nödvändiga efterhandsåtgärder . . . . .	63
<b>44 Ta bort högtalarna</b> . . . . .	<b>64</b>
Nödvändiga förhandsåtgärder . . . . .	64
Procedur . . . . .	65
<b>45 Sätta tillbaka högtalarna</b> . . . . .	<b>66</b>
Procedur . . . . .	66
Nödvändiga efterhandsåtgärder . . . . .	66
<b>46 Ta bort I/O-kortet</b> . . . . .	<b>67</b>
Nödvändiga förhandsåtgärder . . . . .	67
Procedur . . . . .	68
<b>47 Sätta tillbaka I/O-kortet</b> . . . . .	<b>70</b>
Procedur . . . . .	70
Nödvändiga efterhandsåtgärder . . . . .	70



<b>48 Ta bort antennenmodulerna . . . . .</b>	<b>71</b>
Nödvändiga förhandsåtgärder . . . . .	71
Procedur . . . . .	72
<b>49 Sätta tillbaka antennkablarna . . . . .</b>	<b>73</b>
Procedur . . . . .	73
Nödvändiga efterhandsåtgärder. . . . .	73
<b>50 Ta bort strömbrytarmonteringen . . . . .</b>	<b>74</b>
Nödvändiga förhandsåtgärder . . . . .	74
Procedur . . . . .	75
<b>51 Sätta tillbaka strömbrytarmonteringen . . . . .</b>	<b>76</b>
Procedur . . . . .	76
Nödvändiga efterhandsåtgärder. . . . .	76
<b>52 Ta bort moderkortet . . . . .</b>	<b>77</b>
Nödvändiga förhandsåtgärder . . . . .	77
Procedur . . . . .	78
<b>53 Sätta tillbaka moderkortet . . . . .</b>	<b>79</b>
Procedur . . . . .	79
Nödvändiga efterhandsåtgärder. . . . .	79
Ange servicenumret i systeminstallationsprogrammet . . . . .	80
<b>54 Ta bort sido-I/O-kortet . . . . .</b>	<b>81</b>
Nödvändiga förhandsåtgärder . . . . .	81
Procedur . . . . .	82
<b>55 Sätta tillbaka I/O-kortet . . . . .</b>	<b>83</b>
Procedur . . . . .	83
Nödvändiga efterhandsåtgärder. . . . .	83
<b>56 Ta bort mittenkåpan . . . . .</b>	<b>84</b>
Nödvändiga förhandsåtgärder . . . . .	84
Procedur . . . . .	85



<b>57 Sätta tillbaka mittenkåpan</b> . . . . .	<b>87</b>
Procedur . . . . .	87
Nödvändiga efterhandsåtgärder. . . . .	88
<b>58 Ta bort bildskärmspanelen</b> . . . . .	<b>89</b>
Nödvändiga förhandsåtgärder . . . . .	89
Procedur . . . . .	90
<b>59 Sätta tillbaka bildskärmspanelen</b> . . . . .	<b>96</b>
Procedur . . . . .	96
Nödvändiga efterhandsåtgärder. . . . .	97
<b>60 Ta bort kameramodulen</b> . . . . .	<b>98</b>
Nödvändiga förhandsåtgärder . . . . .	98
Procedur . . . . .	99
<b>61 Sätta tillbaka kameramodulen</b> . . . . .	<b>100</b>
Procedur . . . . .	100
Nödvändiga efterhandsåtgärder. . . . .	100
<b>62 Ta bort mikrofonmodulerna</b> . . . . .	<b>101</b>
Nödvändiga förhandsåtgärder . . . . .	101
Procedur . . . . .	102
<b>63 Sätta tillbaka mikrofonmodulerna</b> . . . . .	<b>103</b>
Procedur . . . . .	103
Nödvändiga efterhandsåtgärder. . . . .	103
<b>64 Systeminställningsprogrammet</b> . . . . .	<b>104</b>
Översikt . . . . .	104
Öppna systeminställningsprogrammet . . . . .	104
Ändra startsekvens. . . . .	110
Rensa glömda lösenord . . . . .	111
Rensa CMOS-inställningar . . . . .	112
<b>65 Uppdatera BIOS</b> . . . . .	<b>113</b>







<b>66 Kontroller för bildskärmsinställning . . . . .</b>	<b>114</b>
<b>67 Innan du ringer. . . . .</b>	<b>116</b>
Identifiera ditt servicenummer eller din expresskod . . .	116
<b>68 Mer information. . . . .</b>	<b>117</b>

## Stäng av datorn och anslutna enheter

-  **VIKTIGT! Undvik dataförlust genom att spara och stänga alla öppna filer och avsluta alla program innan du stänger av datorn.**
- 1 Spara och stäng alla öppna filer samt avsluta alla öppna program.
  - 2 Flytta musmarkören till det övre eller nedre högra hörnet på skärmen för att öppna Charms-fältet och klicka sedan på **Inställningar**→ **Ström**→ **Stäng av**.  
 **OBS!** Om du använder ett annat operativsystem kan du hitta anvisningar för avstängning i dokumentationen för operativsystemet.
  - 3 Koppla bort datorn och alla anslutna enheter från eluttagen.
  - 4 Koppla bort alla telefonkablar, nätverkskablar och anslutna enheter från datorn.
  - 5 Jorda moderkortet genom att hålla ned strömbrytaren i cirka fem sekunder när datorn har kopplats ur.

## Säkerhetsanvisningar

Följ dessa säkerhetsföreskrifter för att skydda datorn och dig själv.

-  **WARNING! Innan du utför något arbete inuti datorn ska du läsa säkerhetsinstruktionerna som medföljde datorn. Mer säkerhetsinformation finns på hemsidan för regelefterlevnad på [dell.com/regulatory\\_compliance](http://dell.com/regulatory_compliance).**
-  **WARNING! Koppla bort alla strömkällor innan du öppnar datorkåpan eller panelerna. När du är klar sätter du tillbaka alla kåpor, paneler och skruvar innan du ansluter till strömkällan.**
-  **VIKTIGT! Undvik att datorn skadas genom att se till att arbetsytan är plan och ren.**
-  **VIKTIGT! Undvik att komponenter och kort skadas genom att hålla dem i kanterna och undvika att vidröra stift och kontakter.**
-  **VIKTIGT! Endast kvalificerade servicetekniker får ta bort datorkåpan och hantera komponenter inuti datorn. I säkerhetsanvisningarna finns fullständig information om säkerhetsåtgärder, hur du arbetar inuti datorn och skyddar dig mot elektriska stötar.**
-  **VIKTIGT! Jorda dig genom att röra vid en omålad metallyta, exempelvis metallen på datorns baksida, innan du vidrör något inuti datorn. Medan du arbetar bör du med jämna mellanrum röra vid en omålad metallyta för att avleda statisk elektricitet, som kan skada de inbyggda komponenterna.**

- △ **VIKTIGT!** När du kopplar bort en kabel ska du alltid dra i kontakten eller i dess dragflik, inte i själva kabeln. Vissa kablar har kontakter med låsflikar eller vingskruvar som måste lossas innan kabeln kan kopplas från. När du kopplar från kablar ska du rikta in dem rakt för att undvika att kontaktstiften böjs. När du ansluter kablar ska du se till att kontakter och portar är korrekt inriktade.
- △ **VIKTIGT!** Nätverkskablar kopplas först loss från datorn och sedan från nätverksenheten.
- △ **VIKTIGT!** Mata ut eventuella kort från mediekortläsaren.

## Rekommenderade verktyg

Procedurerna i detta dokument kan kräva att följande verktyg används:

- Krysspårmejsel (Phillips)
- Plastrits

# När du har arbetat inuti datorn

---

När du har slutfört bytesprocedurerna ska du kontrollera följande:

- Sätt tillbaka alla skruvar och kontrollera att inga lösa skruvar finns kvar inuti datorn.
- Anslut eventuella externa enheter, kablar, kort och andra delar som du tagit bort innan du påbörjade arbetet med datorn.
- Anslut datorn och alla anslutna enheter till eluttagen.

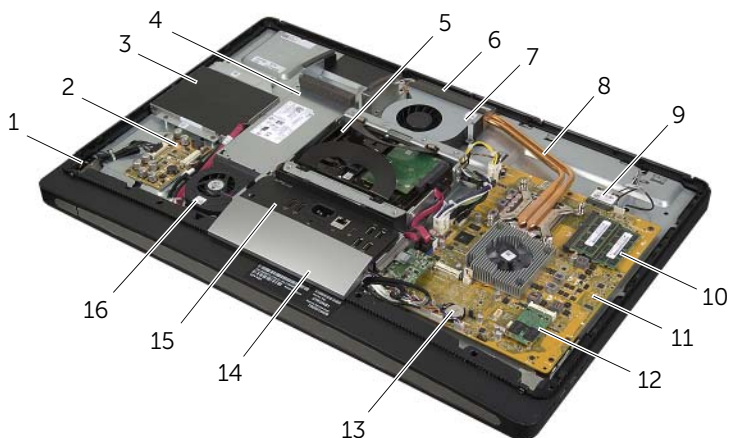


**VIKTIGT! Innan du startar datorn sätter du tillbaka alla skruvar och kontrollerar att inga lösa skruvar ligger kvar inuti datorn. Om du inte gör det finns det risk att datorn skadas.**

# Teknisk översikt

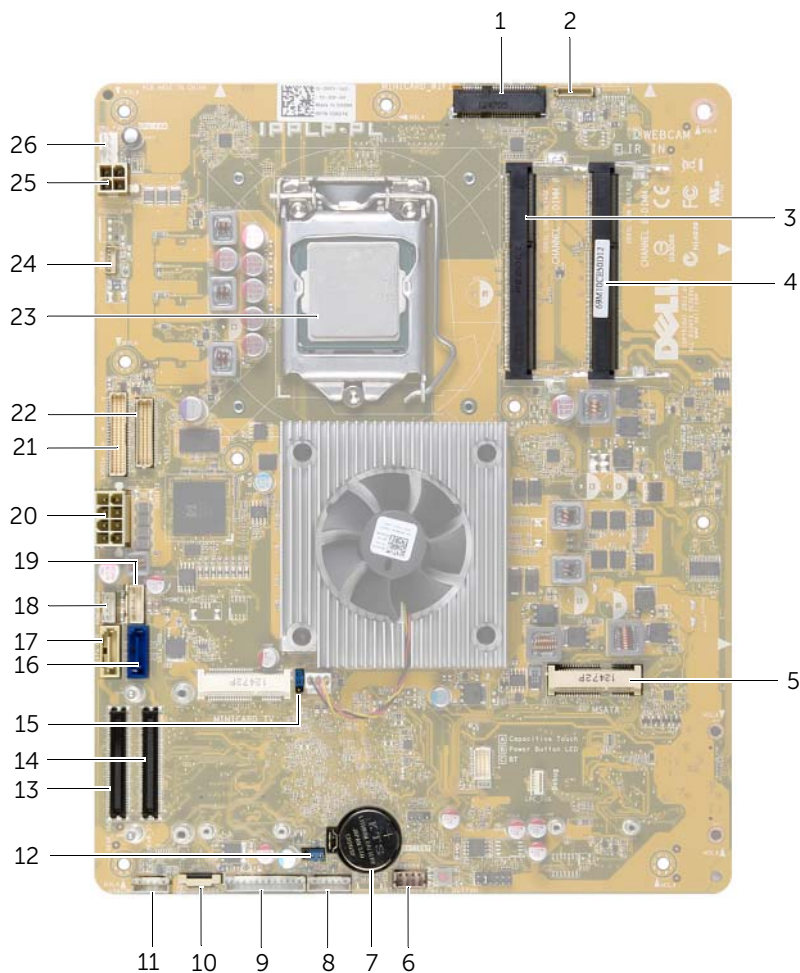
**!** **WARNING!** Innan du utför något arbete inuti datorn ska du läsa säkerhetsinstruktionerna som medföljde datorn och följa stegen i "Innan du börjar" på sidan 11. När du har arbetat inuti datorn följer du anvisningarna i "När du har arbetat inuti datorn" på sidan 13. Mer säkerhetsinformation finns på hemsidan för regelefterlevnad på [dell.com/regulatory\\_compliance](http://dell.com/regulatory_compliance).

## Bild av datorns insida



1	strömbrytarmontering	2	omvandlarkort
3	optisk enhetsmontering	4	strömförsörjningsenhet
5	hårddiskmontering	6	luftintag
7	processorns kylfläkt	8	processorns kylfläns
9	Mini-Card-kort för trådlös kommunikation	10	minnesmoduler
11	moderkort	12	mSATA Mini-Card-kort
13	Knappcellsbatteeri	14	formhölje
15	I/O-panel	16	strömförsörjningsfläkt

# Komponenter på moderkortet



1 kontakt för Mini-card-kort för trådlös kommunikation

2 kamerakabelns kontakt

3 kontakt för minnesmodul (KANAL A-DIMM)

4 kontakt för minnesmodul (KANAL B-DIMM)

5 mSATA Mini-Card-kontakt

6 kontakt för högtalarkabeln

7 knappcellsbatteuriuttag

8 kontakt för strömbrytarkabel

9 kontakt för omvandlarkortets kabel

10 kontakt för kabel till kontrollerna för inställningar av källa/bildskärm

11	mottagare för trådlöst tangentbord/mus kabelkontakt	12	CMOS-bygel
13	Kontakt för I/O-kort (REAR_IO1)	14	Kontakt för I/O-kort (REAR_IO2)
15	lösenordbygel	16	kontakt för datakabel till hårddisk
17	kontakt för datakabel till optisk enhet	18	kontakt för nätkabel till optisk enhet
19	kontakt för nätkabel till hårddisk	20	huvudsaklig (8-stifts) strömkontaktkabel
21	LVDS-kabelkontakt (LVDS1)	22	LVDS-kabelkontakt (LVDS2)
23	processorsockel	24	pekskärm-kabelkontakt
25	strömkontaktkabel (4-stifts) till processor	26	processorns kylflätskabel



# Ta bort det bakre höljet

**!** **WARNING!** Innan du utför något arbete inuti datorn ska du läsa säkerhetsinstruktionerna som medföljde datorn och följa stegen i "Innan du börjar" på sidan 11. När du har arbetat inuti datorn följer du anvisningarna i "När du har arbetat inuti datorn" på sidan 13. Mer säkerhetsinformation finns på hemsidan för regelefterlevnad på [dell.com/regulatory\\_compliance](http://dell.com/regulatory_compliance).

## Procedur

- 1 Lägga datorn upp och ned på ett rent och plant underlag.
- 2 Lossa fästsruvarna som fäster det bakre höljet den inre ramen.
- 3 Skjut det bakre höljet uppåt på datorn och lyft av det bakre höljet från den inre ramen.



1 fästsruvar (2)

2 bakre hölje

3 inre ramen

# Sätta tillbaka det bakre höljet

---



**WARNING!** Innan du utför något arbete inuti datorn ska du läsa säkerhetsinstruktionerna som medföljde datorn och följa stegen i "Innan du börjar" på sidan 11. När du har arbetat inuti datorn följer du anvisningarna i "När du har arbetat inuti datorn" på sidan 13. Mer säkerhetsinformation finns på hemsidan för regelefterlevnad på [dell.com/regulatory\\_compliance](https://dell.com/regulatory_compliance).

## Procedur

- 1 Placera det bakre höljet över den inre ramen och skjut det bakre höljet mot botten av datorn.
- 2 Dra åt fästskruvarna som fäster det bakre höljet på den inre ramen.
- 3 Följ anvisningarna i "När du har arbetat inuti datorn" på sidan 13.

# Ta bort formhöljet

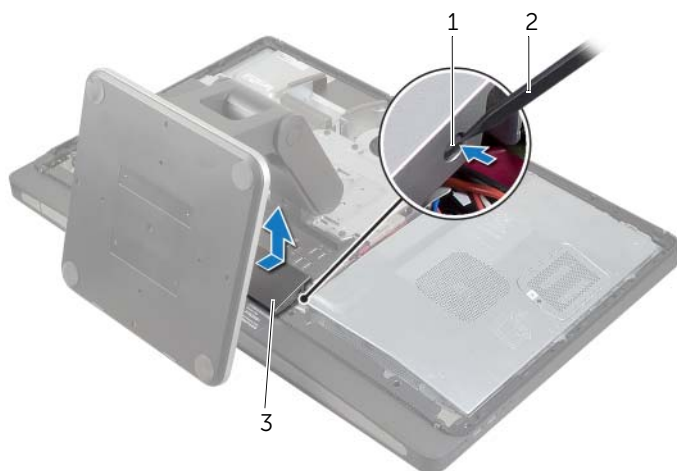
**!** **WARNING!** Innan du utför något arbete inuti datorn ska du läsa säkerhetsinstruktionerna som medföljde datorn och följa stegen i "Innan du börjar" på sidan 11. När du har arbetat inuti datorn följer du anvisningarna i "När du har arbetat inuti datorn" på sidan 13. Mer säkerhetsinformation finns på hemsidan för regelefterlevnad på [dell.com/regulatory\\_compliance](http://dell.com/regulatory_compliance).

## Nödvändiga förhandsåtgärder

Ta bort det bakre höljet. Se "Ta bort det bakre höljet" på sidan 17.

## Procedur

- 1 Använd en plastrits och tryck in flikarna för att lossa formhöljet från den inre ramen.
- 2 Skjut formhöljet uppåt på datorn och lyft sedan av formhöljet från chassit.



1 flikar (2)

2 plastrits

3 formhölje

# Sätta tillbaka formhöljet

---



**VARNING!** Innan du utför något arbete inuti datorn ska du läsa säkerhetsinstruktionerna som medföljde datorn och följa stegen i "Innan du börjar" på sidan 11. När du har arbetat inuti datorn följer du anvisningarna i "När du har arbetat inuti datorn" på sidan 13. Mer säkerhetsinformation finns på hemsidan för regelefterlevnad på [dell.com/regulatory\\_compliance](https://dell.com/regulatory_compliance).

## Procedur

- 1 För in flikarna längst ner på formhöljet i skårorna på den inre ramen.
- 2 Tryck nedåt på formhöljet tills flikarna på den inre ramen sitter fas i skårorna på endera sidan av formhöljet.

## Nödvändiga efterhandsåtgärder

- 1 Sätt tillbaka det bakre höljet. Se "Sätta tillbaka det bakre höljet" på sidan 18.
- 2 Följ anvisningarna i "När du har arbetat inuti datorn" på sidan 13.

# Ta bort stativet

---

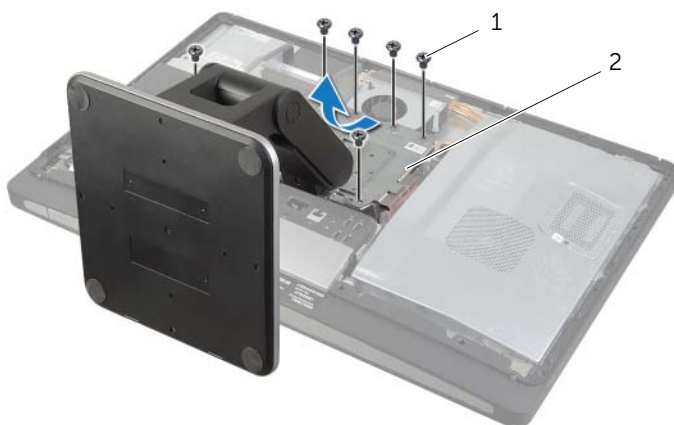
**!** **VARNING!** Innan du utför något arbete inuti datorn ska du läsa säkerhetsinstruktionerna som medföljde datorn och följa stegen i "Innan du börjar" på sidan 11. När du har arbetat inuti datorn följer du anvisningarna i "När du har arbetat inuti datorn" på sidan 13. Mer säkerhetsinformation finns på hemsidan för regelefterlevnad på [dell.com/regulatory\\_compliance](http://dell.com/regulatory_compliance).

## Nödvändiga förhandsåtgärder

Ta bort det bakre höljet. Se "Ta bort det bakre höljet" på sidan 17.

## Procedur

- 1 Ta bort skruvarna som håller fast stativet i hårddiskhållaren.
- 2 Lyft och skjut stativet av hårddiskhållaren.



---

1 skruvar (6)

2 stativ

---

# Sätta tillbaka stativet

---



**WARNING!** Innan du utför något arbete inuti datorn ska du läsa säkerhetsinstruktionerna som medföljde datorn och följa stegen i "Innan du börjar" på sidan 11. När du har arbetat inuti datorn följer du anvisningarna i "När du har arbetat inuti datorn" på sidan 13. Mer säkerhetsinformation finns på hemsidan för regelefterlevnad på [dell.com/regulatory\\_compliance](https://dell.com/regulatory_compliance).

## Procedur

- 1 För in fliken överst på stativet i skåran på hårddiskhållaren.
- 2 Rikta in skruvhålen på stativet med skruvhålen på hårddiskhållaren.
- 3 Sätt tillbaka skruvarna som håller fast stativet på hårddiskhållaren.

## Nödvändiga efterhandsåtgärder

- 1 Sätt tillbaka det bakre höljet. Se "Sätta tillbaka det bakre höljet" på sidan 18.
- 2 Följ anvisningarna i "När du har arbetat inuti datorn" på sidan 13.

# Ta bort omvandlarkortet

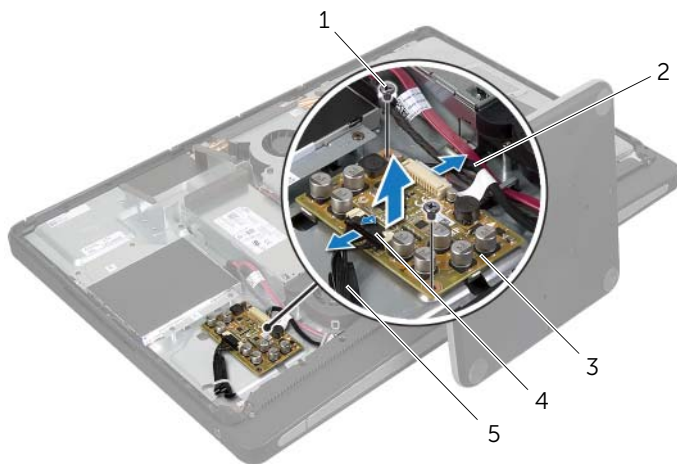
**!** **WARNING!** Innan du utför något arbete inuti datorn ska du läsa säkerhetsinstruktionerna som medföljde datorn och följa stegen i "Innan du börjar" på sidan 11. När du har arbetat inuti datorn följer du anvisningarna i "När du har arbetat inuti datorn" på sidan 13. Mer säkerhetsinformation finns på hemsidan för regelefterlevnad på [dell.com/regulatory\\_compliance](http://dell.com/regulatory_compliance).

## Nödvändiga förhandsåtgärder

Ta bort det bakre höljet. Se "Ta bort det bakre höljet" på sidan 17.

## Procedur

- 1 Lyft fästfliken på kabelkontakten till bildskärmens bakgrundsbelysning och koppla sedan ur kabeln till bildskärmens från omvandlarkortet.
- 2 Koppla ur omvandlarkabeln från omvandlarkortet.
- 3 Ta bort skruvarna som håller fast omvandlarkortet på mittkåpan.
- 4 Lyft av omvandlarkortet från mittkåpan.



1	skruvar (2)	2	omvandlarkabel
3	omvandlarkort	4	låsflik
5	kabel till bildskärmens bakgrundsbelysning		

# Sätta tillbaka omvandlarkortet

---



**WARNING!** Innan du utför något arbete inuti datorn ska du läsa säkerhetsinstruktionerna som medföljde datorn och följa stegen i "Innan du börjar" på sidan 11. När du har arbetat inuti datorn följer du anvisningarna i "När du har arbetat inuti datorn" på sidan 13. Mer säkerhetsinformation finns på hemsidan för regelefterlevnad på [dell.com/regulatory\\_compliance](https://dell.com/regulatory_compliance).

## Procedur

- 1 Rikta in skruvhålen på omvandlarkortet med skruvhålen på mittkåpan.
- 2 Sätt tillbaka skruvarna som håller fast omvandlarkortet på mittkåpan.
- 3 Anslut omvandlarkabeln på omvandlarkortet.
- 4 Anslut kabeln till bildskärmens bakgrundsbelysning till omvandlarkortet och fäst fliken.

## Nödvändiga efterhandsåtgärder

- 1 Sätt tillbaka det bakre höljet. Se "Sätta tillbaka det bakre höljet" på sidan 18.
- 2 Följ anvisningarna i "När du har arbetat inuti datorn" på sidan 13.



# Ta bort den optiska enheten

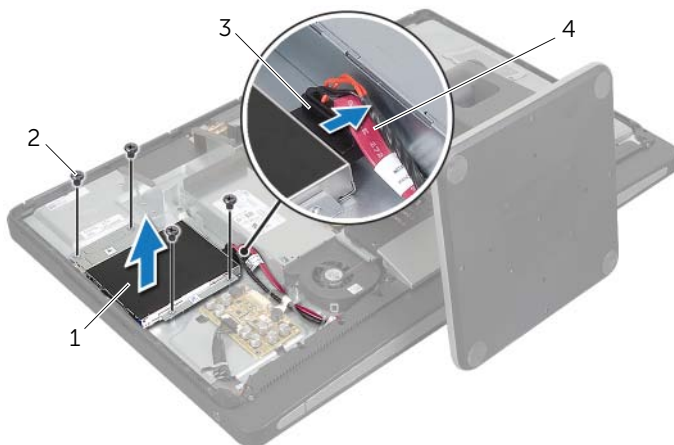
**!** **WARNING!** Innan du utför något arbete inuti datorn ska du läsa säkerhetsinstruktionerna som medföljde datorn och följa stegen i "Innan du börjar" på sidan 11. När du har arbetat inuti datorn följer du anvisningarna i "När du har arbetat inuti datorn" på sidan 13. Mer säkerhetsinformation finns på hemsidan för regelefterlevnad på [dell.com/regulatory\\_compliance](http://dell.com/regulatory_compliance).

## Nödvändiga förhandsåtgärder

Ta bort det bakre höljet. Se "Ta bort det bakre höljet" på sidan 17.

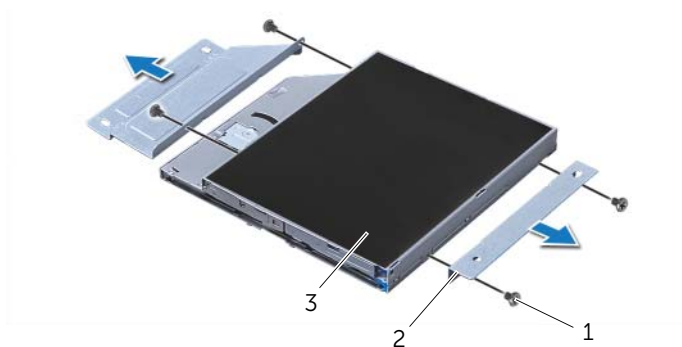
## Procedur

- 1 Ta bort skruvarna som håller fast den optiska enheten på mittkåpan.
- 2 Lyft försiktigt ut den optiska enheten från mittkåpan och koppla ur kontakten för nät- och datakabeln från den optiska enheten.



1	optisk enhetsmontering	2	skruvar (4)
3	kontakt för nät- och datakabel	4	ström- och datakabel

- 3 Ta bort skruvarna som håller fast den optiska enhetens fäste på den optiska enheten.
- 4 Ta bort den optiska enhetens fästen från den optiska enheten.



---

1 skruvar (4)

2 fästen för den optiska enheten (2)

---

3 optisk enhet

---

# Sätta tillbaka den optiska enheten

---



**VARNING!** Innan du utför något arbete inuti datorn ska du läsa säkerhetsinstruktionerna som medföljde datorn och följa stegen i "Innan du börjar" på sidan 11. När du har arbetat inuti datorn följer du anvisningarna i "När du har arbetat inuti datorn" på sidan 13. Mer säkerhetsinformation finns på hemsidan för regelefterlevnad på [dell.com/regulatory\\_compliance](https://dell.com/regulatory_compliance).

## Procedur

- 1 Passa in skruvhålen på den optiska enhetens fästen med skruvhålen på den optiska enheten och sätt tillbaka skruvarna som håller fast den optiska enhetens fästen på den optiska enheten.
- 2 Anslut kontakten för nät- och datakabeln till den optiska enheten.
- 3 Passa in skruvhålen i den optiska enheten med skruvhålen i chassit.
- 4 Sätt tillbaka skruvarna som håller fast den optiska enheten på chassit.

## Nödvändiga efterhandsåtgärder

- 1 Sätt tillbaka det bakre höljet. Se "Sätta tillbaka det bakre höljet" på sidan 18.
- 2 Följ anvisningarna i "När du har arbetat inuti datorn" på sidan 13.

# Ta bort minnesmodulerna

**!** **WARNING!** Innan du utför något arbete inuti datorn ska du läsa säkerhetsinstruktionerna som medföljde datorn och följa stegen i "Innan du börjar" på sidan 11. När du har arbetat inuti datorn följer du anvisningarna i "När du har arbetat inuti datorn" på sidan 13. Mer säkerhetsinformation finns på hemsidan för regelefterlevnad på [dell.com/regulatory\\_compliance](http://dell.com/regulatory_compliance).

## Nödvändiga förhandsåtgärder

Ta bort det bakre höljet. Se "Ta bort det bakre höljet" på sidan 17.

## Procedur

- 1 Ta bort skruven som håller fast minnesmodulhöljet i moderkortshöljet.
- 2 Skjut minnesmodulhöljet mot datorns undersida och lyft bort det från moderkortshöljet.

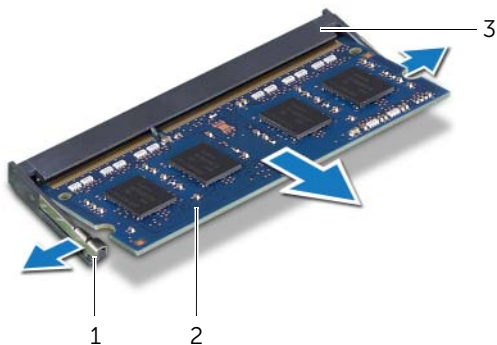


1 minnesmodulhölje

2 skruv

3 moderkortshölje

- 3 Använd fingertopparna och öppna spärrhakarna på vardera sidan av minnesmodulkontakten så att minnesmodulen lossnar.
- 4 Ta bort minnesmodulen från minnesmodulkontakten



1	fästhakar (2)	2	minnesmodul
3	kontakt för minnesmodul		

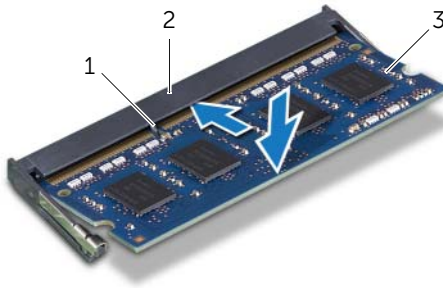
# Sätta tillbaka minnesmodulen

**!** **WARNING!** Innan du utför något arbete inuti datorn ska du läsa säkerhetsinstruktionerna som medföljde datorn och följa stegen i "Innan du börjar" på sidan 11. När du har arbetat inuti datorn följer du anvisningarna i "När du har arbetat inuti datorn" på sidan 13. Mer säkerhetsinformation finns på hemsidan för regelefterlevnad på [dell.com/regulatory\\_compliance](http://dell.com/regulatory_compliance).

## Procedur

- 1 Rikta in skåran på minnesmodulen med fliken på minnesmodulkontakten.
- 2 Skjut in minnesmodulen i kontakten i 45 graders vinkel och tryck sedan modulen nedåt tills den klickar fast på plats.

**!** **OBS!** Om du inte hör något klick tar du bort Mini-Card-kortet och försöker igen.



1 flik

2 kontakt för minnesmodul

3 minnesmodul

- 3 Skjut in flikarna på minnesmodulhöljet i spåren på moderkorthöljet och skjut sedan minnesmodulhöljet uppåt i datorn.
- 4 Sätt tillbaka skruven som håller fast minnesmodulhöljet i moderkorthöljet.

## Nödvändiga efterhandsåtgärder

- 1 Sätt tillbaka det bakre höljet. Se "Sätta tillbaka det bakre höljet" på sidan 18.
- 2 Följ anvisningarna i "När du har arbetat inuti datorn" på sidan 13.

# Ta bort moderkortshöljet

**!** **WARNING!** Innan du utför något arbete inuti datorn ska du läsa säkerhetsinstruktionerna som medföljde datorn och följa stegen i "Innan du börjar" på sidan 11. När du har arbetat inuti datorn följer du anvisningarna i "När du har arbetat inuti datorn" på sidan 13. Mer säkerhetsinformation finns på hemsidan för regelefterlevnad på [dell.com/regulatory\\_compliance](http://dell.com/regulatory_compliance).

## Nödvändiga förhandsåtgärder

Ta bort det bakre höljet. Se "Ta bort det bakre höljet" på sidan 17.

## Procedur

- 1 Ta bort skruvarna som håller fast systemkortshöljet vid mittkåpan.
- 2 Lyft av moderkortshöljet från mittkåpan.



1 skruvar (8)

2 moderkortshölje

# Sätta tillbaka moderkortet

---



**WARNING!** Innan du utför något arbete inuti datorn ska du läsa säkerhetsinstruktionerna som medföljde datorn och följa stegen i "Innan du börjar" på sidan 11. När du har arbetat inuti datorn följer du anvisningarna i "När du har arbetat inuti datorn" på sidan 13. Mer säkerhetsinformation finns på hemsidan för regelefterlevnad på [dell.com/regulatory\\_compliance](https://dell.com/regulatory_compliance).

## Procedur

- 1 Rikta in skruvhålen på systemkortshöljet med skruvhålen på mittkåpan.
- 2 Sätt tillbaka skruvarna som håller fast systemkortshöljet vid mittkåpan.

## Nödvändiga efterhandsåtgärder

- 1 Sätt tillbaka det bakre höljet. Se "Sätta tillbaka det bakre höljet" på sidan 18.
- 2 Följ anvisningarna i "När du har arbetat inuti datorn" på sidan 13.



# Ta bort strömförsörjningsfläkten

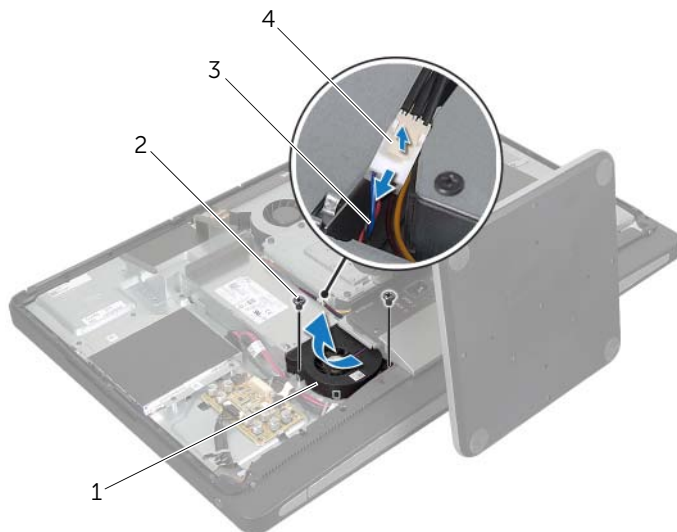
**!** **WARNING!** Innan du utför något arbete inuti datorn ska du läsa säkerhetsinstruktionerna som medföljde datorn och följa stegen i "Innan du börjar" på sidan 11. När du har arbetat inuti datorn följer du anvisningarna i "När du har arbetat inuti datorn" på sidan 13. Mer säkerhetsinformation finns på hemsidan för regelefterlevnad på [dell.com/regulatory\\_compliance](http://dell.com/regulatory_compliance).

## Nödvändiga förhandsåtgärder

Ta bort det bakre höljet. Se "Ta bort det bakre höljet" på sidan 17.

## Procedur

- 1 Lyft fästfliken och koppla ur kabeln till strömförsörjningsfläkten.
- 2 Ta bort skruvarna som håller fast strömförsörjningsfläkten i mitthöljet.
- 3 Lyft försiktigt strömförsörjningsfläkten och ta försiktigt ut kabeln till strömförsörjningsfläkten under I/O-kortsenheten.
- 4 Lyft strömförsörjningsfläkten och skjut av den från fliken på I/O-kortsenheten.



1	strömförsörjningsfläkt	2	skruvar (2)
3	strömförsörjningsfläkts kabel	4	låsfläk

# Sätta tillbaka strömförsörjningsfläkten

---



**WARNING!** Innan du utför något arbete inuti datorn ska du läsa säkerhetsinstruktionerna som medföljde datorn och följa stegen i "Innan du börjar" på sidan 11. När du har arbetat inuti datorn följer du anvisningarna i "När du har arbetat inuti datorn" på sidan 13. Mer säkerhetsinformation finns på hemsidan för regelefterlevnad på [dell.com/regulatory\\_compliance](https://dell.com/regulatory_compliance).

## Procedur

- 1 Dra kabeln till strömförsörjningsfläkten under I/O-kortsenheten och anslut sedan kabeln för strömförsörjningsfläkten till strömförsörjningsenheten.
- 2 Skjut strömförsörjningsfläkten under fliken på I/O-kortsenheten och rikta in strömförsörjningsfläkten med skruvhålen på mittkåpan.
- 3 Sätt tillbaka skruvarna som håller fast strömförsörjningsfläkten på mittkåpan.

## Nödvändiga efterhandsåtgärder

- 1 Sätt tillbaka det bakre höljet. Se "Sätta tillbaka det bakre höljet" på sidan 18.
- 2 Följ anvisningarna i "När du har arbetat inuti datorn" på sidan 13.

# Ta bort hårddisken

**!** **VARNING!** Innan du utför något arbete inuti datorn ska du läsa säkerhetsinstruktionerna som medföljde datorn och följa stegen i "Innan du börjar" på sidan 11. När du har arbetat inuti datorn följer du anvisningarna i "När du har arbetat inuti datorn" på sidan 13. Mer säkerhetsinformation finns på hemsidan för regelefterlevnad på [dell.com/regulatory\\_compliance](http://dell.com/regulatory_compliance).

**△** **VIKTIGT!** Undvik dataförlust genom att inte ta bort hårddisken medan datorn är i strömsparläge eller är påslagen.

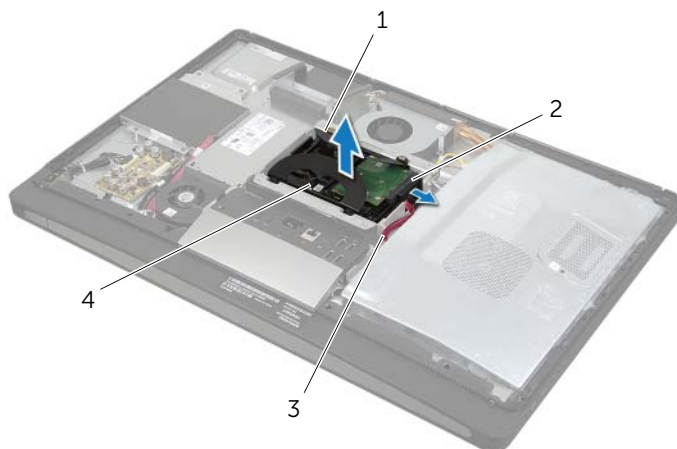
**△** **VIKTIGT!** Hårddiskar är mycket känsliga. Var försiktig när du hanterar hårddisken.

## Nödvändiga förhandsåtgärder

- 1 Ta bort det bakre höljet. Se "Ta bort det bakre höljet" på sidan 17.
- 2 Ta bort stativet. Se "Ta bort stativet" på sidan 21.

## Procedur

- 1 Lyft försiktigt ut hårddiskenheten ur hårddiskhållaren med användning av remmarna på hårddiskenheten.
- 2 Koppla bort kontakten för nät- och datakabeln från hårddiskenheten.



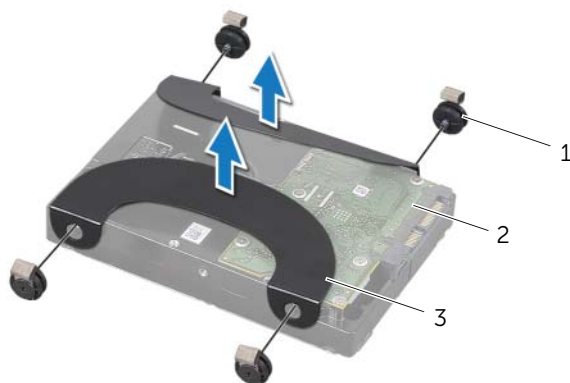
1 remmar (2)

2 kontakt för nät- och datakabel

3 ström- och datakabel

4 hårddiskmontering

- 3 Ta bort skruvarna som håller fast remmarna på hårddisken och ta bort remmarna från hårddisken.



---

1 skruvar (4)

2 hårddisk

---

3 remmar (2)

---

# Sätta tillbaka hårddisken

---



**WARNING!** Innan du utför något arbete inuti datorn ska du läsa säkerhetsinstruktionerna som medföljde datorn och följa stegen i "Innan du börjar" på sidan 11. När du har arbetat inuti datorn följer du anvisningarna i "När du har arbetat inuti datorn" på sidan 13. Mer säkerhetsinformation finns på hemsidan för regelefterlevnad på [dell.com/regulatory\\_compliance](http://dell.com/regulatory_compliance).



**VIKTIGT!** Hårddiskar är mycket känsliga. Var försiktig när du hanterar hårddisken.

## Procedur

- 1 Rikta in skruvhålen på remmarna med skruvhålen på hårddisken och sätt tillbaka skruvarna som håller fast remmarna på hårddisken.
- 2 Anslut kontakten för nät- och datakabeln till hårddiskenheten.
- 3 Håll remmarna vända uppåt och rikta in skruvarna på hårddiskenheten med skårorna på hårddiskhållaren och tryck sedan försiktigt ned hårddiskenheten.

## Nödvändiga efterhandsåtgärder

- 1 Sätt tillbaka stativet. Se "Sätta tillbaka stativet" på sidan 22.
- 2 Sätt tillbaka det bakre höljet. Se "Sätta tillbaka det bakre höljet" på sidan 18.
- 3 Följ anvisningarna i "När du har arbetat inuti datorn" på sidan 13.

# Ta bort hårddiskhållaren

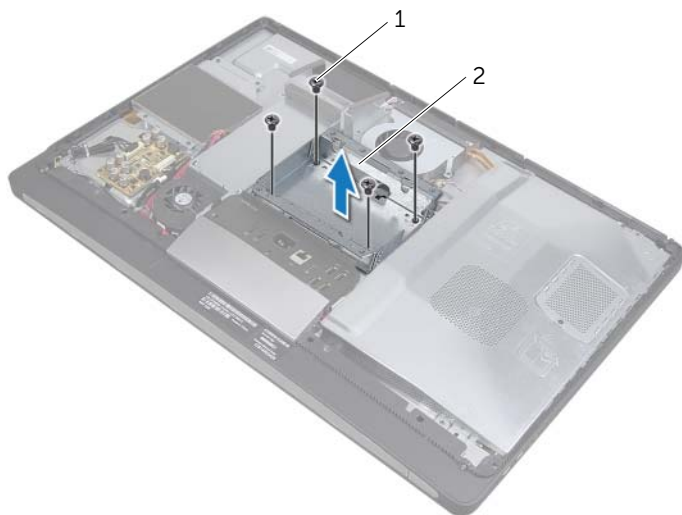
**!** **VARNING!** Innan du utför något arbete inuti datorn ska du läsa säkerhetsinstruktionerna som medföljde datorn och följa stegen i "Innan du börjar" på sidan 11. När du har arbetat inuti datorn följer du anvisningarna i "När du har arbetat inuti datorn" på sidan 13. Mer säkerhetsinformation finns på hemsidan för regelefterlevnad på [dell.com/regulatory\\_compliance](http://dell.com/regulatory_compliance).

## Nödvändiga förhandsåtgärder

- 1 Ta bort det bakre höljet. Se "Ta bort det bakre höljet" på sidan 17.
- 2 Ta bort stativet. Se "Ta bort stativet" på sidan 21.
- 3 Följ steg 1 t.o.m. steg 2 i "Ta bort hårddisken" på sidan 35.

## Procedur

- 1 Ta bort skruvarna som håller fast hårddiskhållaren på mitthölet.
- 2 Ta bort nät- och datasladden från kabelhållarna på hårddiskhållaren.
- 3 Lyft bort hårddiskhållaren från mitthölet.



1 skruvar (4)

2 hårddiskhållare

# Sätta tillbaka hårddiskhållaren

---



**WARNING!** Innan du utför något arbete inuti datorn ska du läsa säkerhetsinstruktionerna som medföljde datorn och följa stegen i "Innan du börjar" på sidan 11. När du har arbetat inuti datorn följer du anvisningarna i "När du har arbetat inuti datorn" på sidan 13. Mer säkerhetsinformation finns på hemsidan för regelefterlevnad på [dell.com/regulatory\\_compliance](http://dell.com/regulatory_compliance).

## Procedur

- 1 Rikta in skruvhålen på hårddiskhållaren med skruvhålen i mittkåpan.
- 2 Sätt tillbaka skruvarna som håller fast hårddiskhållaren i mittkåpan.

## Nödvändiga efterhandsåtgärder

- 1 Följ steg 2 t.o.m. steg 3 i "Sätta tillbaka hårddisken" på sidan 37.
- 2 Sätt tillbaka stativet. Se "Sätta tillbaka stativet" på sidan 22.
- 3 Sätt tillbaka det bakre höljet. Se "Sätta tillbaka det bakre höljet" på sidan 18.
- 4 Följ anvisningarna i "När du har arbetat inuti datorn" på sidan 13.

# Ta bort I/O-panelen

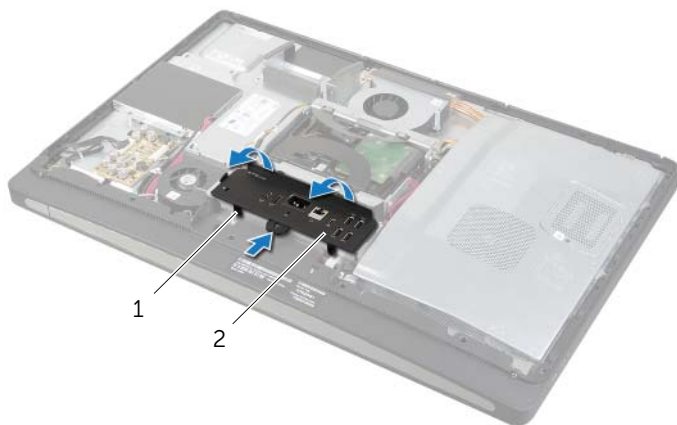
**!** **WARNING!** Innan du utför något arbete inuti datorn ska du läsa säkerhetsinstruktionerna som medföljde datorn och följa stegen i "Innan du börjar" på sidan 11. När du har arbetat inuti datorn följer du anvisningarna i "När du har arbetat inuti datorn" på sidan 13. Mer säkerhetsinformation finns på hemsidan för regelefterlevnad på [dell.com/regulatory\\_compliance](http://dell.com/regulatory_compliance).

## Nödvändiga förhandsåtgärder

- 1 Ta bort det bakre höljet. Se "Ta bort det bakre höljet" på sidan 17.
- 2 Ta bort stativet. Se "Ta bort stativet" på sidan 21.
- 3 Ta bort formhöljet. Se "Ta bort formhöljet" på sidan 19.

## Procedur

- 1 Tryck I/O-panelen uppåt i datorn och vrid sedan I/O-panelen uppåt.
- 2 Lyft försiktigt på fästflikarna på I/O-panelen och lyft bort I/O-panelen från I/O-kortsenheten



1 fästflikar

2 I/O-panel



# Byta ut I/O-panelen

---



**VARNING!** Innan du utför något arbete inuti datorn ska du läsa säkerhetsinstruktionerna som medföljde datorn och följa stegen i "Innan du börjar" på sidan 11. När du har arbetat inuti datorn följer du anvisningarna i "När du har arbetat inuti datorn" på sidan 13. Mer säkerhetsinformation finns på hemsidan för regelefterlevnad på [dell.com/regulatory\\_compliance](https://dell.com/regulatory_compliance).

## Procedur

- 1 Passa in skårorna på I/O-panelen mot portarna på I/O-kortenheten.
- 2 Tryck nedåt på I/O-panelen tills den snäpper på plats.

## Nödvändiga efterhandsåtgärder

- 1 Sätt tillbaka formhöljet. Se "Sätta tillbaka formhöljet" på sidan 20.
- 2 Sätt tillbaka stativet. Se "Sätta tillbaka stativet" på sidan 22.
- 3 Sätt tillbaka det bakre höljet. Se "Sätta tillbaka det bakre höljet" på sidan 18.
- 4 Följ anvisningarna i "När du har arbetat inuti datorn" på sidan 13.

# Ta bort knappcellsbatteriet

**!** **VARNING!** Innan du utför något arbete inuti datorn ska du läsa säkerhetsinstruktionerna som medföljde datorn och följa stegen i "Innan du börjar" på sidan 11. När du har arbetat inuti datorn följer du anvisningarna i "När du har arbetat inuti datorn" på sidan 13. Mer säkerhetsinformation finns på hemsidan för regelefterlevnad på [dell.com/regulatory\\_compliance](http://dell.com/regulatory_compliance).

**!** **VIKTIGT!** Om du tar bort knappcellsbatteriet återställs BIOS-standardinställningarna. Vi rekommenderar att du skriver ned BIOS-inställningarna innan du tar bort knappcellsbatteriet.

## Nödvändiga förhandsåtgärder

- 1 Ta bort det bakre höljet. Se "Ta bort det bakre höljet" på sidan 17.
- 2 Ta bort moderkortshöljet. Se "Ta bort moderkortshöljet" på sidan 31.

## Procedur

- 1 Identifiera sockeln för knappcellsbatteriet. Se "Komponenter på moderkortet" på sidan 15.
- 2 Tryck bort fästhakarna från knappcellsbatteriet tills knappcellsbatteriet hoppar ut.



1 Knappcellsbatteri


2 spärrhake


- 3 Lyft ut knappcellsbatteriet från sockeln.



# Sätta tillbaka knappcells batteriet

---

 **WARNING!** Innan du utför något arbete inuti datorn ska du läsa säkerhetsinstruktionerna som medföljde datorn och följa stegen i "Innan du börjar" på sidan 11. När du har arbetat inuti datorn följer du anvisningarna i "När du har arbetat inuti datorn" på sidan 13. Mer säkerhetsinformation finns på hemsidan för regelefterlevnad på [dell.com/regulatory\\_compliance](http://dell.com/regulatory_compliance).

 **WARNING!** Batteriet kan explodera om det installeras felaktigt. Batteriet måste ersättas med ett batteri av samma eller motsvarande typ. Kassera förbrukade batterier i enlighet med tillverkarens anvisningar.

## Procedur

Håll den positiva sidan vänd uppåt och tryck tillbaka knappcells batteriet i sockeln för knappcells batteriet på moderkortet.

## Nödvändiga efterhandsåtgärder

- 1 Sätt tillbaka moderkortshöljet. Se "Sätta tillbaka moderkortet" på sidan 32.
- 2 Sätt tillbaka det bakre höljet. Se "Sätta tillbaka det bakre höljet" på sidan 18.
- 3 Följ anvisningarna i "När du har arbetat inuti datorn" på sidan 13.

# Ta bort Mini-Card-kortet för trådlös kommunikation

---

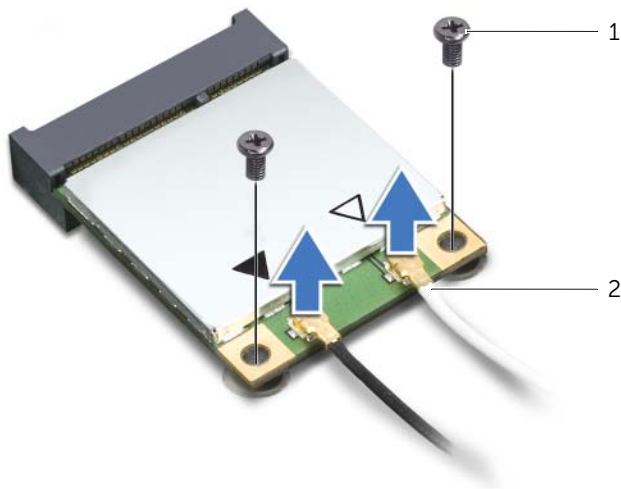
**!** **WARNING!** Innan du utför något arbete inuti datorn ska du läsa säkerhetsinstruktionerna som medföljde datorn och följa stegen i "Innan du börjar" på sidan 11. När du har arbetat inuti datorn följer du anvisningarna i "När du har arbetat inuti datorn" på sidan 13. Mer säkerhetsinformation finns på hemsidan för regelefterlevnad på [dell.com/regulatory\\_compliance](http://dell.com/regulatory_compliance).

## Nödvändiga förhandsåtgärder

- 1 Ta bort det bakre höljet. Se "Ta bort det bakre höljet" på sidan 17.
- 2 Ta bort moderkortshöljet. Se "Ta bort moderkortshöljet" på sidan 31.

## Procedur

- 1 Identifiera det Mini-Card-kortet för trådlös kommunikation. Se "Komponenter på moderkortet" på sidan 15.
- 2 Koppla bort antennkabeln från Mini-Card-kortet för trådlös kommunikation.
- 3 Ta bort skruvarna som håller fast Mini-Card-kortet för trådlös kommunikation i moderkortet.



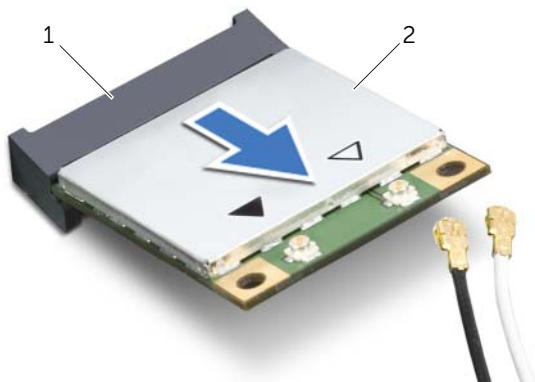
---

1 skruvar (2)

2 antennkablar (2)

---

- 4 Skjut ut och ta bort Mini Card-kortet för trådlös kommunikation ur kontakten för Mini Card-kortet för trådlös kommunikation.



---

1 kontakt för Mini-card-kort för trådlös kommunikation

2 Mini-Card-kort för trådlös kommunikation

---

# Sätta tillbaka det trådlösa Mini-Card-kortet

---



**WARNING!** Innan du utför något arbete inuti datorn ska du läsa säkerhetsinstruktionerna som medföljde datorn och följa stegen i "Innan du börjar" på sidan 11. När du har arbetat inuti datorn följer du anvisningarna i "När du har arbetat inuti datorn" på sidan 13. Mer säkerhetsinformation finns på hemsidan för regelefterlevnad på [dell.com/regulatory\\_compliance](http://dell.com/regulatory_compliance).

## Procedur



**VIKTIGT!** Undvik skador på mini-card-kortet genom att se till att inte några kablar befinner sig under mini-card-kortet för trådlös kommunikation.

- 1 Rikta upp skåran på Mini-Card-kortet för trådlös kommunikation mot fliken på kontakten för Mini-Card-kortet för trådlös kommunikation.
- 2 Sätt in Mini-Card-kortet för trådlös kommunikation i 45 graders vinkel i kontakten för Mini-Card-kortet för trådlös kommunikation.
- 3 Tryck ned den yttre änden av Mini-Card-kortet för trådlös kommunikation och sätt tillbaka skruvarna som håller fast Mini-Card-kortet för trådlös kommunikation i moderkortet.
- 4 Anslut antennkablar till Mini-Card-kortet för trådlös kommunikation.

I tabellen nedan beskrivs de trådlösa antennkablaras färgschema för de Mini-Card-kort för trådlös kommunikation som stöds med datorn.

---

### Kontakter på Mini-Card-kortet

### Färgschema för den trådlösa antennkabeln

---

#### WLAN + Bluetooth (två kablar)

Huvudkabel för WLAN + Bluetooth (vit triangel) vit

Extra kabel för WLAN + Bluetooth (svart triangel) svart

---

## Nödvändiga efterhandsåtgärder

- 1 Sätt tillbaka moderkortshöljet. Se "Sätta tillbaka moderkortet" på sidan 32.
- 2 Sätt tillbaka det bakre höljet. Se "Sätta tillbaka det bakre höljet" på sidan 18.
- 3 Följ anvisningarna i "När du har arbetat inuti datorn" på sidan 13.

# Ta bort mSATA Mini-Card-kortet

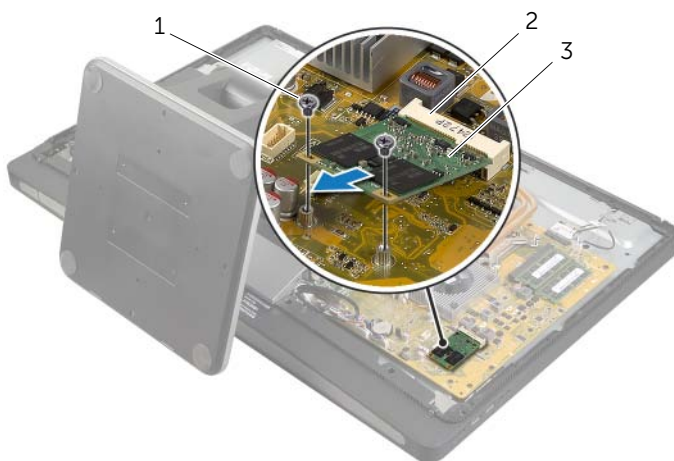
**!** **WARNING!** Innan du utför något arbete inuti datorn ska du läsa säkerhetsinstruktionerna som medföljde datorn och följa stegen i "Innan du börjar" på sidan 11. När du har arbetat inuti datorn följer du anvisningarna i "När du har arbetat inuti datorn" på sidan 13. Mer säkerhetsinformation finns på hemsidan för regelefterlevnad på [dell.com/regulatory\\_compliance](http://dell.com/regulatory_compliance).

## Nödvändiga förhandsåtgärder

- 1 Ta bort det bakre höljet. Se "Ta bort det bakre höljet" på sidan 17.
- 2 Ta bort moderkortshöljet. Se "Ta bort moderkortshöljet" på sidan 31.

## Procedur

- 1 Ta bort skruvarna som håller fast mSATA Mini-Card-kortet i moderkortet.
- 2 Sljut och ta bort mSATA Mini-Card-kortet från mSATA Mini-Card-kontakten.



1 skruvar (2)

2 mSATA Mini-Card-kontakt

3 mSATA Mini-Card-kort

# Sätta tillbaka mSATA Mini-Card-kortet

---



**WARNING!** Innan du utför något arbete inuti datorn ska du läsa säkerhetsinstruktionerna som medföljde datorn och följa stegen i "Innan du börjar" på sidan 11. När du har arbetat inuti datorn följer du anvisningarna i "När du har arbetat inuti datorn" på sidan 13. Mer säkerhetsinformation finns på hemsidan för regelefterlevnad på [dell.com/regulatory\\_compliance](http://dell.com/regulatory_compliance).

## Procedur

- 1 Rikta upp skåran på mSATA MiniCard-kortet mot fliken på mSATA Mini-Card-kontakten.
- 2 Sätt i mSATA Mini-Card-kontakten med en 45-graders vinkel i mSATA Mini-Card-kontakten.
- 3 Sätt tillbaka skruvarna som håller fast mSATA Mini-Card-kortet i moderkortet.

## Nödvändiga efterhandsåtgärder

- 1 Sätt tillbaka moderkortshöljet. Se "Sätta tillbaka moderkortet" på sidan 32.
- 2 Sätt tillbaka det bakre höljet. Se "Sätta tillbaka det bakre höljet" på sidan 18.
- 3 Följ anvisningarna i "När du har arbetat inuti datorn" på sidan 13.



# Ta bort den inre ramen

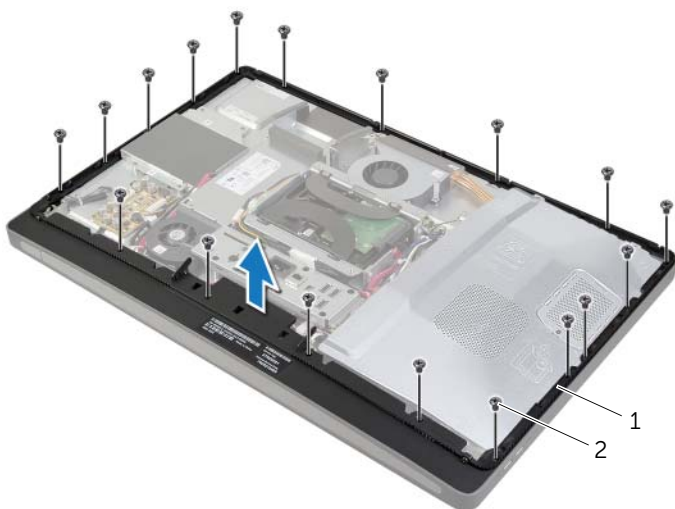
**!** **WARNING!** Innan du utför något arbete inuti datorn ska du läsa säkerhetsinstruktionerna som medföljde datorn och följa stegen i "Innan du börjar" på sidan 11. När du har arbetat inuti datorn följer du anvisningarna i "När du har arbetat inuti datorn" på sidan 13. Mer säkerhetsinformation finns på hemsidan för regelefterlevnad på [dell.com/regulatory\\_compliance](http://dell.com/regulatory_compliance).

## Nödvändiga förhandsåtgärder

- 1 Ta bort det bakre höljet. Se "Ta bort det bakre höljet" på sidan 17.
- 2 Ta bort formhöljet. Se "Ta bort formhöljet" på sidan 19.
- 3 Ta bort stativet. Se "Ta bort stativet" på sidan 21.
- 4 Ta bort I/O-panelen. Se "Ta bort I/O-panelen" på sidan 40.

## Procedur

- 1 Ta bort skruvarna som håller fast den inre ramen på bildskärminfattningen.
- 2 Bänd försiktigt den inre ramen från sidorna och lyft ut den inre ramen ur bildskärmsramen.



1 inre ramen

2 skruvar (18)

# Sätta tillbaka den inre ramen

---



**WARNING!** Innan du utför något arbete inuti datorn ska du läsa säkerhetsinstruktionerna som medföljde datorn och följa stegen i "Innan du börjar" på sidan 11. När du har arbetat inuti datorn följer du anvisningarna i "När du har arbetat inuti datorn" på sidan 13. Mer säkerhetsinformation finns på hemsidan för regelefterlevnad på [dell.com/regulatory\\_compliance](https://dell.com/regulatory_compliance).

## Procedur

- 1 Rikta in skruvhålen på den inre ramen med skruvhålen på bildskärmsinfattningen.



**OBS!** Se till att alla kablar dras genom kabelhållarna och att inga kablar läggs mellan den inre ramen och bildskärmsinfattningen.

- 2 Sätt tillbaka skruvarna som håller fast den inre ramen på bildskärmsinfattningen.

## Nödvändiga efterhandsåtgärder

- 1 Sätt tillbaka I/O-panelen. Se "Byta ut I/O-panelen" på sidan 41.
- 2 Sätt tillbaka stativet. Se "Sätta tillbaka stativet" på sidan 22.
- 3 Sätt tillbaka formhöljet. Se "Sätta tillbaka formhöljet" på sidan 20.
- 4 Sätt tillbaka det bakre höljet. "Sätta tillbaka det bakre höljet" på sidan 18.
- 5 Följ anvisningarna i "När du har arbetat inuti datorn" på sidan 13.

# Ta bort processorns kylflänsfläkt

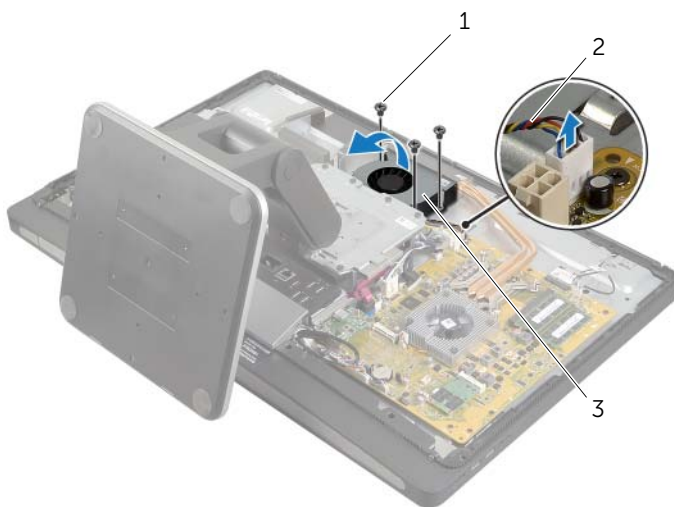
**!** **WARNING!** Innan du utför något arbete inuti datorn ska du läsa säkerhetsinstruktionerna som medföljde datorn och följa stegen i "Innan du börjar" på sidan 11. När du har arbetat inuti datorn följer du anvisningarna i "När du har arbetat inuti datorn" på sidan 13. Mer säkerhetsinformation finns på hemsidan för regelefterlevnad på [dell.com/regulatory\\_compliance](http://dell.com/regulatory_compliance).

## Nödvändiga förhandsåtgärder

- 1 Ta bort det bakre höljet. Se "Ta bort det bakre höljet" på sidan 17.
- 2 Ta bort moderkortshöljet. Se "Ta bort moderkortshöljet" på sidan 31.

## Procedur

- 1 Koppla bort flätkabeln på processorns kylfläns från moderkortet.
- 2 Ta bort skruvarna som håller fast processorns kylfläkt i mitthöljet.
- 3 Lyft upp processorns kylfläns och skjut ut den från fliken till hårddiskhållaren.



1 skruv (3)

2 processorns kylflätskabel

3 processorns kylfläkt

# Sätta tillbaka processorns kylfläkt

---



**WARNING!** Innan du utför något arbete inuti datorn ska du läsa säkerhetsinstruktionerna som medföljde datorn och följa stegen i "Innan du börjar" på sidan 11. När du har arbetat inuti datorn följer du anvisningarna i "När du har arbetat inuti datorn" på sidan 13. Mer säkerhetsinformation finns på hemsidan för regelefterlevnad på [dell.com/regulatory\\_compliance](https://dell.com/regulatory_compliance).

## Procedur

- 1 Skjut processorns kylfläkt under fliken på hårddiskhållaren och rikta in skruvhålen på processorns kylfläkt med skruvhålen på mittkåpan.
- 2 Sätt tillbaka skruvarna som håller fast processorns kylfläkt i mitthöljet.
- 3 Anslut fläktkabeln på processorns kylfläns på moderkortet.

## Nödvändiga efterhandsåtgärder

- 1 Sätt tillbaka moderkortshöljet. Se "Sätta tillbaka moderkortet" på sidan 32.
- 2 Sätt tillbaka det bakre höljet. Se "Sätta tillbaka det bakre höljet" på sidan 18.
- 3 Följ anvisningarna i "När du har arbetat inuti datorn" på sidan 13.

# Ta bort processorns kylfläns

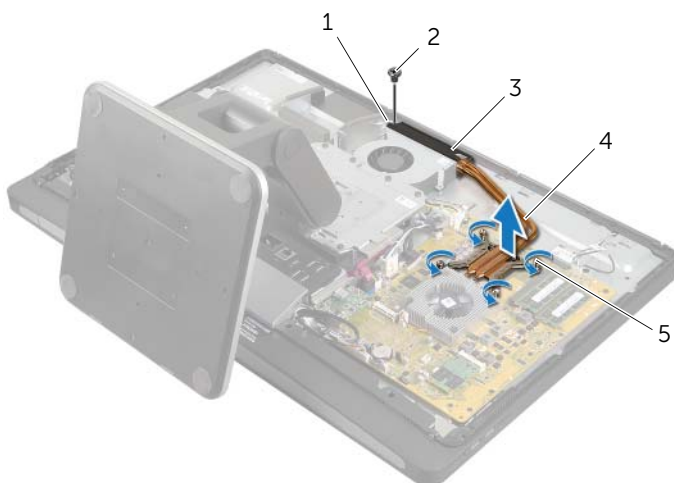
**!** **WARNING!** Innan du utför något arbete inuti datorn ska du läsa säkerhetsinstruktionerna som medföljde datorn och följa stegen i "Innan du börjar" på sidan 11. När du har arbetat inuti datorn följer du anvisningarna i "När du har arbetat inuti datorn" på sidan 13. Mer säkerhetsinformation finns på hemsidan för regelefterlevnad på [dell.com/regulatory\\_compliance](http://dell.com/regulatory_compliance).

## Nödvändiga förhandsåtgärder

- 1 Ta bort det bakre höljet. Se "Ta bort det bakre höljet" på sidan 17.
- 2 Ta bort moderkortshöljet. Se "Ta bort moderkortshöljet" på sidan 31.

## Procedur

- 1 Ta bort skruven som håller fast ventileringsöppningarna och jordningskabeln på mitthöljet.
- 2 I rätt ordning (anges på processorns kylfläns) lossar du fästskruvarna som håller fast processorns kylfläns i moderkortet.
- 3 Lyft bort processorns kylfläns från moderkortet.



1	jordkabel	2	skruv
3	luftintag	4	processorns kylfläns
5	fästskruvar (4)		

# Sätta tillbaka processorns kylfläns

---



**WARNING!** Innan du utför något arbete inuti datorn ska du läsa säkerhetsinstruktionerna som medföljde datorn och följa stegen i "Innan du börjar" på sidan 11. När du har arbetat inuti datorn följer du anvisningarna i "När du har arbetat inuti datorn" på sidan 13. Mer säkerhetsinformation finns på hemsidan för regelefterlevnad på [dell.com/regulatory\\_compliance](https://dell.com/regulatory_compliance).

## Procedur



**OBS!** Det ursprungliga termiska fettet kan återanvändas om den ursprungliga moderkortet och kylflänsen sätts tillbaka tillsammans. Om antingen moderkortet eller kylflänsen byts ut ska du använda det medföljande termiska skyddet så att värmen garanterat leds bort.

- 1 Torka bort det termiska fettet från kylflänsens undersida och applicera det på nytt.
- 2 Rikta in fästskruvarna på processorns kylflänsenhet mot skruvhålen i moderkortet.
- 3 Lossa i rätt ordning (den anges på processorns kylfläns) de fästskruvar som säkrar processorns kylfläns till moderkortet.
- 4 Sätt tillbaka skruven som håller fast ventileringsöppningarna och jordningskabeln på mitthöljet.

## Nödvändiga efterhandsåtgärder

- 1 Sätt tillbaka moderkortshöljet. Se "Sätta tillbaka moderkortet" på sidan 32.
- 2 Sätt tillbaka det bakre höljet. Se "Sätta tillbaka det bakre höljet" på sidan 18.
- 3 Följ anvisningarna i "När du har arbetat inuti datorn" på sidan 13.

# Ta bort processorn

**!** **WARNING!** Innan du utför något arbete inuti datorn ska du läsa säkerhetsinstruktionerna som medföljde datorn och följa stegen i "Innan du börjar" på sidan 11. När du har arbetat inuti datorn följer du anvisningarna i "När du har arbetat inuti datorn" på sidan 13. Mer säkerhetsinformation finns på hemsidan för regelefterlevnad på [dell.com/regulatory\\_compliance](http://dell.com/regulatory_compliance).

**!** **VIKTIGT!** Processorer är mycket ömtåliga. Processorn ska endast hanteras i kanterna och utan att vidröra metallstiften.

## Nödvändiga förhandsåtgärder

- 1 Ta bort det bakre höljet. Se "Ta bort det bakre höljet" på sidan 17.
- 2 Ta bort moderkortshöljet. Se "Ta bort moderkortshöljet" på sidan 31.
- 3 Ta bort processorns kylfläns. Se "Ta bort processorns kylfläns" på sidan 53.

## Procedur

- 1 Tryck frigöringsspaken nedåt och dra den därefter utåt så att den lossnar från låsfliken.
- 2 Dra ut frigöringsspaken så långt det går för att öppna processorkåpan.
- 3 Lyft försiktigt ur processorn från sockeln.



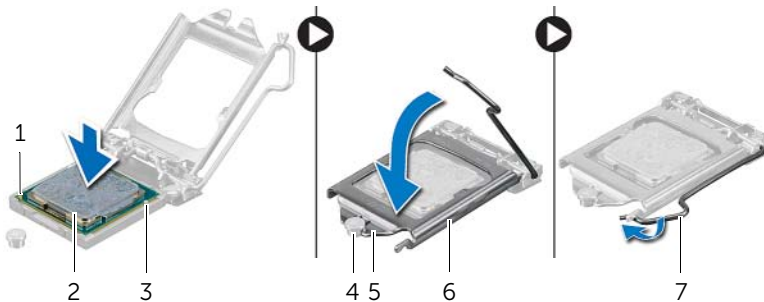
1	frigöringsspak	2	processorkåpa
3	låsflik	4	Processor

# Sätta tillbaka processorn

**⚠ VARNING!** Innan du utför något arbete inuti datorn ska du läsa säkerhetsinstruktionerna som medföljde datorn och följa stegen i "Innan du börjar" på sidan 11. När du har arbetat inuti datorn följer du anvisningarna i "När du har arbetat inuti datorn" på sidan 13. Mer säkerhetsinformation finns på hemsidan för regelefterlevnad på [dell.com/regulatory\\_compliance](http://dell.com/regulatory_compliance).

## Procedur

- 1 Se till att frigöringsspaken på processorsockeln är fullständigt utdragen i öppen position.
- ⚠ VIKTIGT!** Du måste rikta in processorn helt rätt i processorsockeln för att undvika allvarliga skador på processorn.
- 2 Rikta in skåran på processorn mot flikarna på processorsockeln.
  - 3 Rikta in hörnet på processorn med stift-1 mot hörnet med stift-1 på processorsockeln och ställ processorn i processorsockeln.
- ⚠ VIKTIGT!** Se till att spåret på processorhöljet är under inpassningsstödet.
- 4 När processorn sitter ordentligt i sockeln stänger du processorkåpan.
  - 5 Fäll ned frigöringsspaken och placera den under fliken på processorkåpan.



1	indikator för processorns stift-1	2	Processor
3	inpassningsflikar (2)	4	inpassningsstöd
5	processorkåpanns skåra	6	processorkåpa
7	frigöringsspak		



## Nödvändiga efterhandsåtgärder

- 1 Sätt tillbaka processorns kylfläns. Se "Sätta tillbaka processorns kylfläns" på sidan 54.
- 2 Sätt tillbaka moderkortshöljet. Se "Sätta tillbaka moderkortet" på sidan 32.
- 3 Sätt tillbaka det bakre höljet. Se "Sätta tillbaka det bakre höljet" på sidan 18.
- 4 Följ anvisningarna i "När du har arbetat inuti datorn" på sidan 13.

# Ta bort strömförsörjningsenheten

---



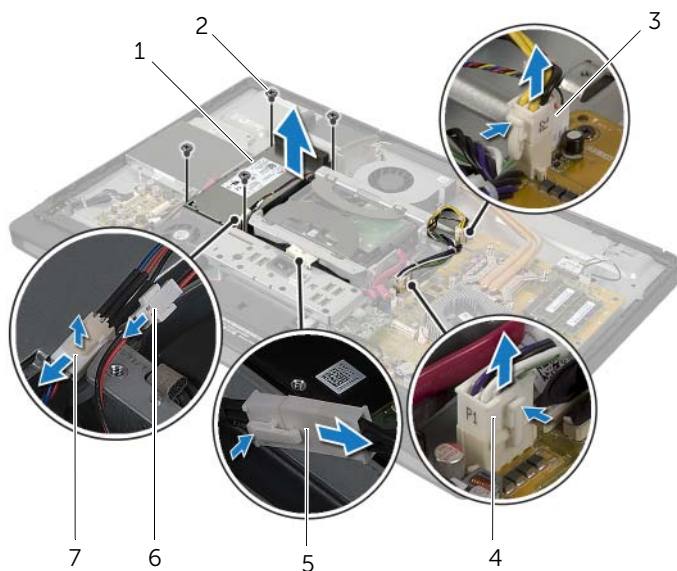
**WARNING!** Innan du utför något arbete inuti datorn ska du läsa säkerhetsinstruktionerna som medföljde datorn och följa stegen i "Innan du börjar" på sidan 11. När du har arbetat inuti datorn följer du anvisningarna i "När du har arbetat inuti datorn" på sidan 13. Mer säkerhetsinformation finns på hemsidan för regelefterlevnad på [dell.com/regulatory\\_compliance](https://dell.com/regulatory_compliance).

## Nödvändiga förhandsåtgärder

- 1 Ta bort det bakre höljet. Se "Ta bort det bakre höljet" på sidan 17.
- 2 Ta bort formhöljet. Se "Ta bort formhöljet" på sidan 19.
- 3 Ta bort stativet. Se "Ta bort stativet" på sidan 21.
- 4 Ta bort I/O-panelen. Se "Ta bort I/O-panelen" på sidan 40.
- 5 Ta bort moderkortshöljet. Se "Ta bort moderkortshöljet" på sidan 31.

## Procedur

- 1 Tryck in fästhakarna och koppla ur den huvudsakliga strömförsörjningskabeln och processorns strömförsörjningskabel från moderkortet.
- 2 Ta bort den huvudsakliga strömförsörjningskabeln och processorns strömförsörjningskabel från kabelhållarna.
- 3 Tryck på fästhaken på strömkontaktkabeln och koppla ur nätportskabelkontakten och koppla ur nätportskabeln från strömförsörjningsenheten.
- 4 Koppla ur strömförsörjningskabeln från strömförsörjningsenheten.
- 5 Lyft fästhaken och koppla ur kabeln till strömförsörjningsfläkten.
- 6 Ta bort skruvarna som håller fast strömförsörjningsenheten i mittkåpan.
- 7 Lyft bort strömförsörjningsenheten från mittkåpan.



1	strömförsörjningsenhet	2	skruvar (4)
3	kontakt för strömförsörjningskabeln till processor	4	huvudkontakt för strömförsörjningskabel
5	strömportens kabel	6	kontakt för strömförsörjningskabeln
7	kontakt för strömförsörjningsfläktens kabel		

# Sätta tillbaka strömförsörjningsenheten

---



**VARNING!** Innan du utför något arbete inuti datorn ska du läsa säkerhetsinstruktionerna som medföljde datorn och följa stegen i "Innan du börjar" på sidan 11. När du har arbetat inuti datorn följer du anvisningarna i "När du har arbetat inuti datorn" på sidan 13. Mer säkerhetsinformation finns på hemsidan för regelefterlevnad på [dell.com/regulatory\\_compliance](https://dell.com/regulatory_compliance).

## Procedur

- 1 Rikta in skruvhålen på strömförsörjningsenheten med skruvhålen på mittkåpan och sätt tillbaka skruvarna som håller fast strömförsörjningsenheten på mittkåpan.
- 2 Anslut kablarna till strömförsörjningsfläkten, strömförsörjningsindikatorn och nätporten till strömförsörjningsenheten.
- 3 Dra den huvudsakliga strömförsörjningskabeln och processorns strömförsörjningskabel genom kabelhållarna.
- 4 Anslut huvudströmförsörjningskabeln och processorns strömförsörjningskabel till moderkortet.

## Nödvändiga efterhandsåtgärder

- 1 Sätt tillbaka moderkortshöljet. Se "Sätta tillbaka moderkortet" på sidan 32.
- 2 Sätt tillbaka I/O-panelen. Se "Byta ut I/O-panelen" på sidan 41.
- 3 Sätt tillbaka stativet. Se "Sätta tillbaka stativet" på sidan 22.
- 4 Sätt tillbaka formhöljet. Se "Sätta tillbaka formhöljet" på sidan 20.
- 5 Sätt tillbaka det bakre höljet. Se "Sätta tillbaka det bakre höljet" på sidan 18.
- 6 Följ anvisningarna i "När du har arbetat inuti datorn" på sidan 13.

# Ta bort mottagaren för trådlöst tangentbord/mus

---



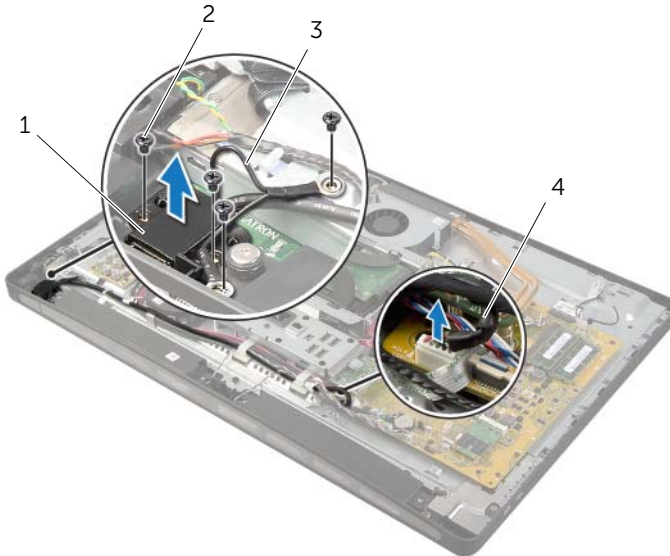
**WARNING!** Innan du utför något arbete inuti datorn ska du läsa säkerhetsinstruktionerna som medföljde datorn och följa stegen i "Innan du börjar" på sidan 11. När du har arbetat inuti datorn följer du anvisningarna i "När du har arbetat inuti datorn" på sidan 13. Mer säkerhetsinformation finns på hemsidan för regelefterlevnad på [dell.com/regulatory\\_compliance](https://dell.com/regulatory_compliance).

## Nödvändiga förhandsåtgärder

- 1 Ta bort det bakre höljet. Se "Ta bort det bakre höljet" på sidan 17.
- 2 Ta bort stativet. Se "Ta bort stativet" på sidan 21.
- 3 Ta bort formhöljet. Se "Ta bort formhöljet" på sidan 19.
- 4 Ta bort I/O-panelen. Se "Ta bort I/O-panelen" på sidan 40.
- 5 Ta bort moderkortshöljet. Se "Ta bort moderkortshöljet" på sidan 31.
- 6 Ta bort den inre ramen. Se "Ta bort den inre ramen" på sidan 49.

## Procedur

- 1 Ta bort skruvarna som håller fast mottagaren för trådlöst tangentbord/mus på bildskärmsinfattningen.
- 2 Ta bort skruvarna som håller fast jordningskablarna på det mellersta höljet och bildskärmsramen.
- 3 Koppla bort kabeln till mottagaren för trådlöst tangentbord/mus från moderkortet.
- 4 Observera hur kabeln till mottagaren för trådlöst tangentbord/mus är dragen och ta bort kabeln från kabelhållarna.
- 5 Lyft ut mottagaren för trådlöst tangentbord/mus tillsammans med dess kabel ur datorn.



---

1	mottagare för trådlöst tangentbord/mus	2	skruvar (4)
3	jordningskablar (2)	4	mottagare för trådlöst tangentbord/mus

---

# Sätta tillbaka mottagaren för trådlöst tangentbord/mus

---



**WARNING!** Innan du utför något arbete inuti datorn ska du läsa säkerhetsinstruktionerna som medföljde datorn och följa stegen i "Innan du börjar" på sidan 11. När du har arbetat inuti datorn följer du anvisningarna i "När du har arbetat inuti datorn" på sidan 13. Mer säkerhetsinformation finns på hemsidan för regelefterlevnad på [dell.com/regulatory\\_compliance](http://dell.com/regulatory_compliance).

## Procedur

- 1 Passa in skruvhålen på mottagaren för trådlöst tangentbord/mus med skruvhålen på bildskärmsinfattningen.
- 2 Sätt tillbaka skruvarna som håller fast mottagaren för trådlöst tangentbord/mus på bildskärmsramen.
- 3 Passa in skruvhålen på jordningskablarna med skruvhålen på chassit och bildskärmsinfattningen.
- 4 Sätt tillbaka skruvarna som håller fast jordningskablarna på det mellersta höljet och bildskärmsramen.
- 5 Dra kabeln till mottagaren för trådlöst tangentbord/mus genom kabelhållarna och anslut kabeln till moderkortet.

## Nödvändiga efterhandsåtgärder

- 1 Sätt tillbaka den inre ramen. Se "Sätta tillbaka den inre ramen" på sidan 50.
- 2 Sätt tillbaka moderkortshöljet. Se "Sätta tillbaka moderkortet" på sidan 32.
- 3 Sätt tillbaka I/O-panelen. Se "Byta ut I/O-panelen" på sidan 41.
- 4 Sätt tillbaka stativet. Se "Sätta tillbaka stativet" på sidan 22.
- 5 Sätt tillbaka formhöljet. Se "Sätta tillbaka formhöljet" på sidan 20.
- 6 Sätt tillbaka det bakre höljet. Se "Sätta tillbaka det bakre höljet" på sidan 18.
- 7 Följ anvisningarna i "När du har arbetat inuti datorn" på sidan 13.

# Ta bort högtalarna

---



**WARNING!** Innan du utför något arbete inuti datorn ska du läsa säkerhetsinstruktionerna som medföljde datorn och följa stegen i "Innan du börjar" på sidan 11. När du har arbetat inuti datorn följer du anvisningarna i "När du har arbetat inuti datorn" på sidan 13. Mer säkerhetsinformation finns på hemsidan för regelefterlevnad på [dell.com/regulatory\\_compliance](https://dell.com/regulatory_compliance).

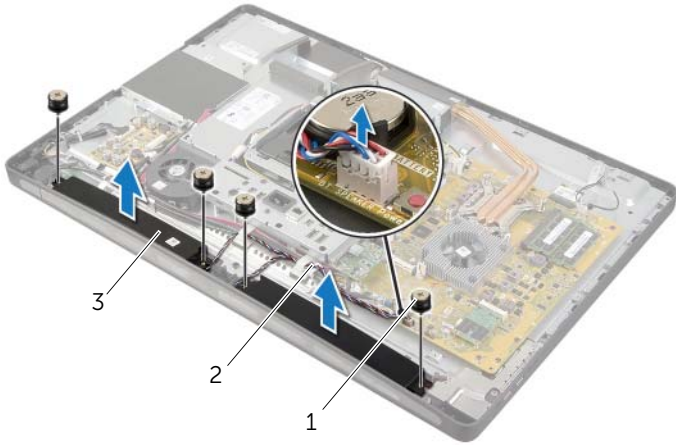
## Nödvändiga förhandsåtgärder

- 1 Ta bort det bakre höljet. Se "Ta bort det bakre höljet" på sidan 17.
- 2 Ta bort formhöljet. Se "Ta bort formhöljet" på sidan 19.
- 3 Ta bort stativet. Se "Ta bort stativet" på sidan 21.
- 4 Ta bort I/O-panelen. Se "Ta bort I/O-panelen" på sidan 40.
- 5 Ta bort moderkortshöljet. Se "Ta bort moderkortshöljet" på sidan 31.
- 6 Ta bort den inre ramen. Se "Ta bort den inre ramen" på sidan 49.



# Procedur

- 1 Koppla bort högtalarkabeln från moderkortet.
- 2 Observera hur högtalarkabeln är dragen och ta bort högtalarkabeln från kabelhållarna.
- 3 Ta bort skruvarna som håller fast högtalarna på bildskärminfattningen.
- 4 Lyft bort högtalarna från bildskärmsinfattningen.



---

1 skruvar (4)

2 högtalarkabel

---

3 högtalare (2)

---

# Sätta tillbaka högtalarna

---



**WARNING!** Innan du utför något arbete inuti datorn ska du läsa säkerhetsinstruktionerna som medföljde datorn och följa stegen i "Innan du börjar" på sidan 11. När du har arbetat inuti datorn följer du anvisningarna i "När du har arbetat inuti datorn" på sidan 13. Mer säkerhetsinformation finns på hemsidan för regelefterlevnad på [dell.com/regulatory\\_compliance](http://dell.com/regulatory_compliance).

## Procedur

- 1 Rikta in skruvhålen på högtalarna med skruvhålen på bildskärmsinfattningen.
- 2 Sätt tillbaka skruvarna som håller fast högtalarna i bildskärmsinfattningen.
- 3 Dra högtalarkabeln genom kabelhållarna och anslut högtalarkabeln till moderkortet.

## Nödvändiga efterhandsåtgärder

- 1 Sätt tillbaka den inre ramen. Se "Sätta tillbaka den inre ramen" på sidan 50.
- 2 Sätt tillbaka moderkortshöljet. Se "Sätta tillbaka moderkortet" på sidan 32.
- 3 Sätt tillbaka I/O-panelen. Se "Byta ut I/O-panelen" på sidan 41.
- 4 Sätt tillbaka stativet. Se "Sätta tillbaka stativet" på sidan 22.
- 5 Sätt tillbaka formhöljet. Se "Sätta tillbaka formhöljet" på sidan 20.
- 6 Sätt tillbaka det bakre höljet. Se "Sätta tillbaka det bakre höljet" på sidan 18.
- 7 Följ anvisningarna i "När du har arbetat inuti datorn" på sidan 13.

# Ta bort I/O-kortet

---



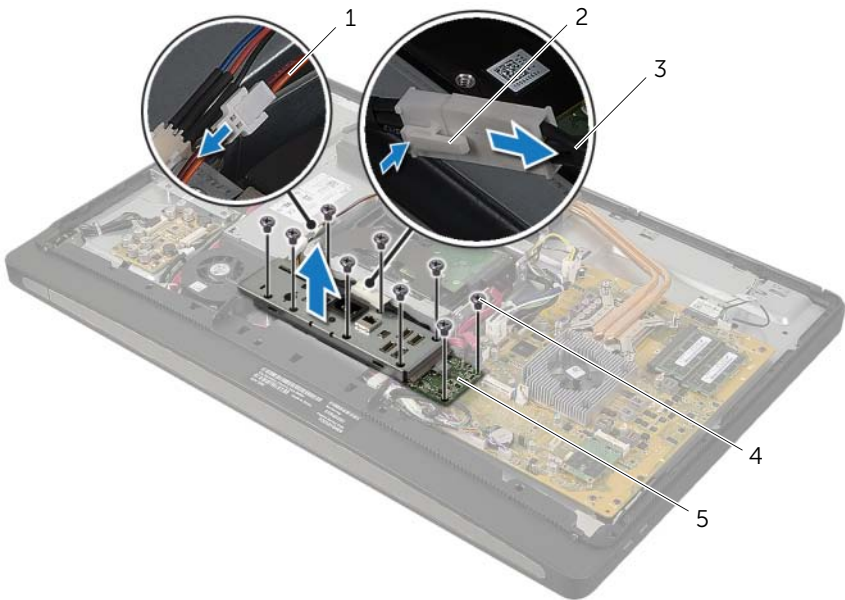
**WARNING!** Innan du utför något arbete inuti datorn ska du läsa säkerhetsinstruktionerna som medföljde datorn och följa stegen i "Innan du börjar" på sidan 11. När du har arbetat inuti datorn följer du anvisningarna i "När du har arbetat inuti datorn" på sidan 13. Mer säkerhetsinformation finns på hemsidan för regelefterlevnad på [dell.com/regulatory\\_compliance](https://dell.com/regulatory_compliance).

## Nödvändiga förhandsåtgärder

- 1 Ta bort det bakre höljet. Se "Ta bort det bakre höljet" på sidan 17.
- 2 Ta bort formhöljet. Se "Ta bort formhöljet" på sidan 19.
- 3 Ta bort stativet. Se "Ta bort stativet" på sidan 21.
- 4 Ta bort I/O-panelen. Se "Ta bort I/O-panelen" på sidan 40.
- 5 Ta bort moderkortshöljet. Se "Ta bort moderkortshöljet" på sidan 31.

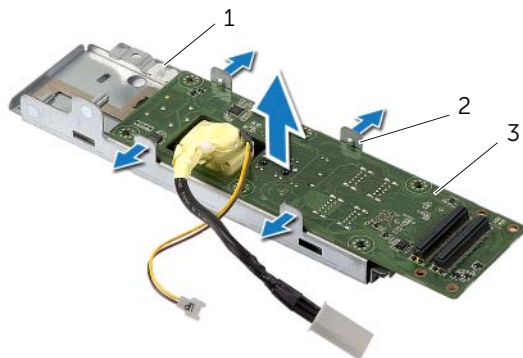
## Procedur

- 1 Ta bort skruvarna som håller fast I/O-kortsenheten på mitthöjlet.
- 2 Lyft försiktigt upp I/O-kortsenheten från mitthöjlet och vänd på I/O-kortsenheten.
- 3 Tryck in fästhaken och koppla ur strömkontaktkabeln.
- 4 Observera hur strömförsörjningskabeln är dragen och koppla ur kabeln från strömförsörjningsenheten.
- 5 Lyft bort I/O-kortshöjlet från chassit.



1	strömförsörjningskabel	2	spärrhake
3	strömportens kabel	4	skruvar (9)
5	I/O-kortsenhet		

- 6 Tryck fästhakarna utåt för att frigöra I/O-kortet och lyft sedan ut I/O-kortet från I/O-kortsfästet.



---

1 I/O-kortsfäste

2 säkringsflikar (4)

3 I/O-kort

---


# Sätta tillbaka I/O-kortet

---



**WARNING!** Innan du utför något arbete inuti datorn ska du läsa säkerhetsinstruktionerna som medföljde datorn och följa stegen i "Innan du börjar" på sidan 11. När du har arbetat inuti datorn följer du anvisningarna i "När du har arbetat inuti datorn" på sidan 13. Mer säkerhetsinformation finns på hemsidan för regelefterlevnad på [dell.com/regulatory\\_compliance](http://dell.com/regulatory_compliance).

## Procedur

- 1 För strömförsörjningsporten och strömförsörjningskabeln genom skåran på I/O-kortsfästet.
  - 2 Placera I/O-kortet i I/O-kortsfästet och tryck in fästflikarna för att fästa I/O-kortet på I/O-kortets fäste.
  - 3 Dra strömförsörjningskabeln genom kabelhållarna och anslut kabeln till strömförsörjningsenheten.
  - 4 Anslut strömförsörjningskabeln till strömförsörjningsenheten.
  - 5 Rikta in skruvhålen på I/O-kortet med skruvhålen i mitthöljet.
  - 6 Tryck nedåt på I/O-kortsenheten för att ansluta I/O-kortet på moderkortet.
-  **OBS!** Se till att inga kablar finns under I/O-kortsenheten.
- 7 Sätt tillbaka skruvarna som håller fast I/O-kortsenheten på mitthöljet.

## Nödvändiga efterhandsåtgärder

- 1 Sätt tillbaka moderkortshöljet. Se "Sätta tillbaka moderkortet" på sidan 32.
- 2 Sätt tillbaka I/O-panelen. Se "Byta ut I/O-panelen" på sidan 41.
- 3 Sätt tillbaka stativet. Se "Sätta tillbaka stativet" på sidan 22.
- 4 Sätt tillbaka formhöljet. Se "Sätta tillbaka formhöljet" på sidan 20.
- 5 Sätt tillbaka det bakre höljet. Se "Sätta tillbaka det bakre höljet" på sidan 18.
- 6 Följ anvisningarna i "När du har arbetat inuti datorn" på sidan 13.

# Ta bort antennenmodulerna

---



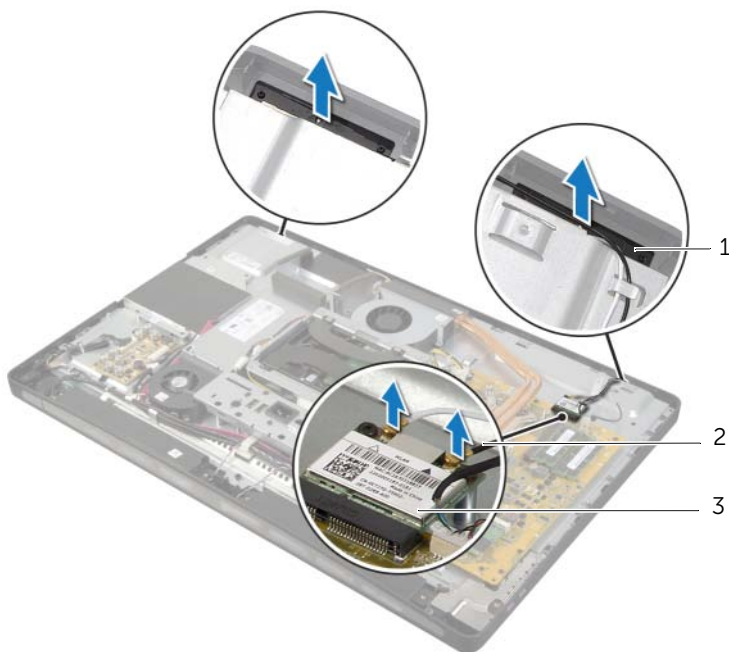
**WARNING!** Innan du utför något arbete inuti datorn ska du läsa säkerhetsinstruktionerna som medföljde datorn och följa stegen i "Innan du börjar" på sidan 11. När du har arbetat inuti datorn följer du anvisningarna i "När du har arbetat inuti datorn" på sidan 13. Mer säkerhetsinformation finns på hemsidan för regelefterlevnad på [dell.com/regulatory\\_compliance](https://dell.com/regulatory_compliance).

## Nödvändiga förhandsåtgärder

- 1 Ta bort det bakre höljet. Se "Ta bort det bakre höljet" på sidan 17.
- 2 Ta bort formhöljet. Se "Ta bort formhöljet" på sidan 19.
- 3 Ta bort stativet. Se "Ta bort stativet" på sidan 21.
- 4 Ta bort I/O-panelen. Se "Ta bort I/O-panelen" på sidan 40.
- 5 Ta bort moderkortshöljet. Se "Ta bort moderkortshöljet" på sidan 31.
- 6 Ta bort den inre ramen. Se "Ta bort den inre ramen" på sidan 49.

## Procedur

- 1 Koppla bort kablarna för den trådlösa antennen från Mini-Card-kortet för trådlös kommunikation.
- 2 Notera hur Mini-Card-antennkablarna är dragna och ta loss kablarna från kabelhållarna.
- 3 Dra bort antenmodulerna från bildskärmsinfattningen.
- 4 Lyft ut antenmodulerna ur bildskärmsinfattningen.



1 antenmoduler (2)

2 antennkablar (2)

3 Mini-Card-kort för trådlös kommunikation



# Sätta tillbaka antennkablarna

---



**WARNING!** Innan du utför något arbete inuti datorn ska du läsa säkerhetsinstruktionerna som medföljde datorn och följa stegen i "Innan du börjar" på sidan 11. När du har arbetat inuti datorn följer du anvisningarna i "När du har arbetat inuti datorn" på sidan 13. Mer säkerhetsinformation finns på hemsidan för regelefterlevnad på [dell.com/regulatory\\_compliance](http://dell.com/regulatory_compliance).

## Procedur

- 1 Rikta in antennenmodulerna mot inriktningsstolparna på bildskärmsinfattningen och fäst antennenmodulerna på bildskärmsinfattningen.
- 2 Dra antennkablarna genom kabelhållarna och anslut antennkablarna till Mini-Card-kortet för trådlös kommunikation.

## Nödvändiga efterhandsåtgärder

- 1 Sätt tillbaka den inre ramen. Se "Sätta tillbaka den inre ramen" på sidan 50.
- 2 Sätt tillbaka moderkortshöljet. Se "Sätta tillbaka moderkortet" på sidan 32.
- 3 Sätt tillbaka I/O-panelen. Se "Byta ut I/O-panelen" på sidan 41.
- 4 Sätt tillbaka stativet. Se "Sätta tillbaka stativet" på sidan 22.
- 5 Sätt tillbaka formhöljet. Se "Sätta tillbaka formhöljet" på sidan 20.
- 6 Sätt tillbaka det bakre höljet. Se "Sätta tillbaka det bakre höljet" på sidan 18.
- 7 Följ anvisningarna i "När du har arbetat inuti datorn" på sidan 13.

# Ta bort strömbrytarmonteringen

---



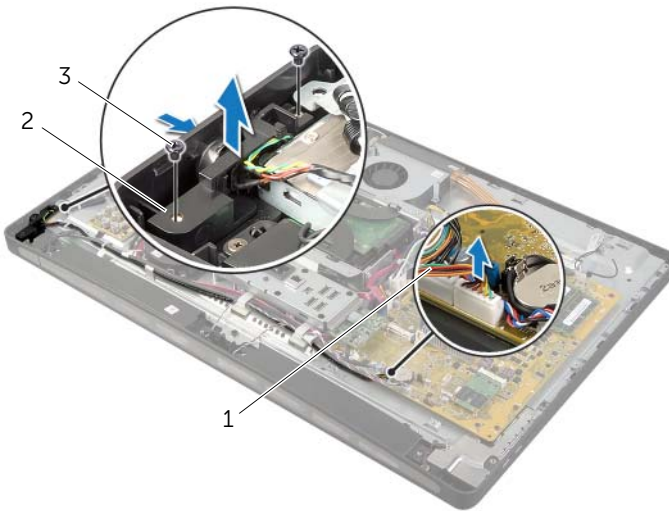
**WARNING!** Innan du utför något arbete inuti datorn ska du läsa säkerhetsinstruktionerna som medföljde datorn och följa stegen i "Innan du börjar" på sidan 11. När du har arbetat inuti datorn följer du anvisningarna i "När du har arbetat inuti datorn" på sidan 13. Mer säkerhetsinformation finns på hemsidan för regelefterlevnad på [dell.com/regulatory\\_compliance](https://dell.com/regulatory_compliance).

## Nödvändiga förhandsåtgärder

- 1 Ta bort det bakre höljet. Se "Ta bort det bakre höljet" på sidan 17.
- 2 Ta bort formhöljet. Se "Ta bort formhöljet" på sidan 19.
- 3 Ta bort stativet. Se "Ta bort stativet" på sidan 21.
- 4 Ta bort moderkortshöljet. Se "Ta bort moderkortshöljet" på sidan 31.
- 5 Ta bort den inre ramen. Se "Ta bort den inre ramen" på sidan 49

# Procedur

- 1 Koppla bort strömkontaktkabeln från moderkortet.
- 2 Observera hur strömbrytarkabeln är dragen och ta bort strömbrytarkabeln från dess kabelhållare.
- 3 Ta bort skruvarna som håller fast strömbrytarmonteringen i bildskärmsinfattningen.
- 4 Tryck strömbrytaren inåt för att släppa upp den från platsen på bildskärmsinfattningen och sedan försiktigt lyfta ut strömbrytarmonteringen från bildskärmsinfattningen.



---

1	strömbrytarkabel
3	skruvar (2)

---

---

2	strömbrytarmontering
---	----------------------

---

# Sätta tillbaka strömbrytarmonteringen

---



**WARNING!** Innan du utför något arbete inuti datorn ska du läsa säkerhetsinstruktionerna som medföljde datorn och följa stegen i "Innan du börjar" på sidan 11. När du har arbetat inuti datorn följer du anvisningarna i "När du har arbetat inuti datorn" på sidan 13. Mer säkerhetsinformation finns på hemsidan för regelefterlevnad på [dell.com/regulatory\\_compliance](http://dell.com/regulatory_compliance).

## Procedur

- 1 Skjut strömbrytaren till skåran på bildskärmsinfattningen och placera strömbrytarmonteringen på bildskärmsinfattningen.
- 2 Rikta in skruvhålen på strömbrytarmonteringen med skruvhålen på bildskärmsinfattningen.
- 3 Sätt tillbaka skruvarna som håller fast strömbrytarmonteringen i bildskärmsinfattningen.
- 4 Dra strömkontaktkabeln genom kabelhållarna och anslut strömbrytarkabeln till moderkortet.

## Nödvändiga efterhandsåtgärder

- 1 Sätt tillbaka den inre ramen. Se "Sätta tillbaka den inre ramen" på sidan 50.
- 2 Sätt tillbaka moderkortshöljet. Se "Sätta tillbaka moderkortet" på sidan 32.
- 3 Sätt tillbaka stativet. Se "Sätta tillbaka stativet" på sidan 22.
- 4 Sätt tillbaka formhöljet. Se "Sätta tillbaka formhöljet" på sidan 20.
- 5 Sätt tillbaka det bakre höljet. Se "Sätta tillbaka det bakre höljet" på sidan 18.
- 6 Följ anvisningarna i "När du har arbetat inuti datorn" på sidan 13.

# Ta bort moderkortet

---



**WARNING!** Innan du utför något arbete inuti datorn ska du läsa säkerhetsinstruktionerna som medföljde datorn och följa stegen i "Innan du börjar" på sidan 11. När du har arbetat inuti datorn följer du anvisningarna i "När du har arbetat inuti datorn" på sidan 13. Mer säkerhetsinformation finns på hemsidan för regelefterlevnad på [dell.com/regulatory\\_compliance](https://dell.com/regulatory_compliance).



**OBS!** Datorns servicenummer finns på moderkortet. Du måste ange servicenumret i systeminstallationsprogrammet när du har bytt ut moderkortet.




**OBS!** Anteckna kontakternas platser innan du lossar kablarna från moderkortet så att du kan ansluta dem rätt igen när du har bytt ut moderkortet.

## Nödvändiga förhandsåtgärder

- 1 Ta bort det bakre höljet. Se "Ta bort det bakre höljet" på sidan 17.
- 2 Ta bort formhöljet. Se "Ta bort formhöljet" på sidan 19.
- 3 Ta bort stativet. Se "Ta bort stativet" på sidan 21.
- 4 Ta bort I/O-panelen. Se "Ta bort I/O-panelen" på sidan 40.
- 5 Ta bort moderkortshöljet. Se "Ta bort moderkortshöljet" på sidan 31.
- 6 Följ anvisningarna från steg 1 till steg 5 i "Ta bort I/O-kortet" på sidan 67.
- 7 Ta bort minnesmodulerna. Se "Ta bort minnesmodulerna" på sidan 28.
- 8 Ta bort mSATA Mini Card-kortet. Se "Ta bort mSATA Mini-Card-kortet" på sidan 47.
- 9 Ta bort det trådlösa Mini Card-kortet. Se "Ta bort Mini-Card-kortet för trådlös kommunikation" på sidan 44.
- 10 Ta bort processorns kylfläns. Se "Ta bort processorns kylfläns" på sidan 53.
- 11 Ta bort processorn. Se "Ta bort processorn" på sidan 55.

## Procedur

1 Koppla bort alla kablar som är anslutna till moderkortet.

 **OBS!** Placering av kontakterna framgår under "Komponenter på moderkortet" på sidan 15.

2 Ta bort skruvarna som håller fast moderkortet på mitthöljet.

3 Lyft av moderkortet från mitthöljet.



---

1 skruvar (11)

2 moderkort

---

# Sätta tillbaka moderkortet

---



**WARNING!** Innan du utför något arbete inuti datorn ska du läsa säkerhetsinstruktionerna som medföljde datorn och följa stegen i "Innan du börjar" på sidan 11. När du har arbetat inuti datorn följer du anvisningarna i "När du har arbetat inuti datorn" på sidan 13. Mer säkerhetsinformation finns på hemsidan för regelefterlevnad på [dell.com/regulatory\\_compliance](http://dell.com/regulatory_compliance).



**OBS!** Datorns servicenummer finns på moderkortet. Du måste ange servicenumret i systeminstallationsprogrammet när du har bytt ut moderkortet.

## Procedur

- 1 Rikta in skruvhålen på moderkortet med skruvhålen på mittkåpan.
- 2 Sätt tillbaka skruvarna som håller fast moderkortet vid mittkåpan.
- 3 Anslut de bortkopplade kablarna till moderkortet.

## Nödvändiga efterhandsåtgärder

- 1 Sätt tillbaka processorn. Se "Sätta tillbaka processorn" på sidan 56.
- 2 Sätt tillbaka processorns kylfläns. Se "Sätta tillbaka processorns kylfläns" på sidan 54.
- 3 Sätt tillbaka det trådlösa Mini-Card-kortet. Se "Sätta tillbaka det trådlösa Mini-Card-kortet" på sidan 46.
- 4 Sätt tillbaka mSATA Mini-Card-kortet. Se "Sätta tillbaka mSATA Mini-Card-kortet" på sidan 48.
- 5 Sätt tillbaka minnesmodulerna. Se "Sätta tillbaka minnesmodulen" på sidan 30.
- 6 Följ anvisningarna från steg 3 till steg 7 i "Sätta tillbaka I/O-kortet" på sidan 70.
- 7 Sätt tillbaka moderkortshöljet. Se "Sätta tillbaka moderkortet" på sidan 32.
- 8 Sätt tillbaka I/O-panelen. Se "Byta ut I/O-panelen" på sidan 41.
- 9 Sätt tillbaka stativet. Se "Sätta tillbaka stativet" på sidan 22.
- 10 Sätt tillbaka formhöljet. Se "Sätta tillbaka formhöljet" på sidan 20.
- 11 Sätt tillbaka det bakre höljet. Se "Sätta tillbaka det bakre höljet" på sidan 18.
- 12 Följ anvisningarna i "När du har arbetat inuti datorn" på sidan 13.

## Ange servicenumret i systeminstallationsprogrammet

- 1 Starta datorn.
- 2 Starta systeminställningsprogrammet genom att trycka på <F2> under självtestet.
- 3 Navigera till fliken **Main** (huvud) och ange servicenumret i fältet **Service Tag Input** (inmatning av servicenummer). Se "Alternativ i systeminställningsprogrammet" på sidan 105.



# Ta bort sido-I/O-kortet

---



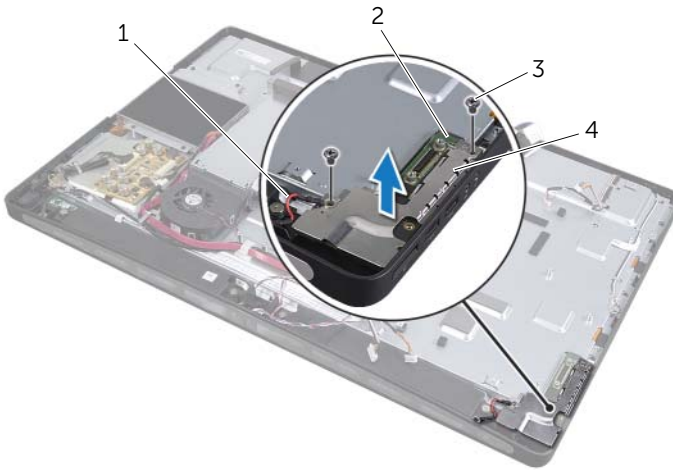
**VARNING!** Innan du utför något arbete inuti datorn ska du läsa säkerhetsinstruktionerna som medföljde datorn och följa stegen i "Innan du börjar" på sidan 11. När du har arbetat inuti datorn följer du anvisningarna i "När du har arbetat inuti datorn" på sidan 13. Mer säkerhetsinformation finns på hemsidan för regelefterlevnad på [dell.com/regulatory\\_compliance](http://dell.com/regulatory_compliance).

## Nödvändiga förhandsåtgärder

- 1 Ta bort det bakre höljet. Se "Ta bort det bakre höljet" på sidan 17.
- 2 Ta bort formhöljet. Se "Ta bort formhöljet" på sidan 19.
- 3 Ta bort stativet. Se "Ta bort stativet" på sidan 21.
- 4 Ta bort I/O-panelen. Se "Ta bort I/O-panelen" på sidan 40.
- 5 Ta bort moderkortshöljet. Se "Ta bort moderkortshöljet" på sidan 31.
- 6 Ta bort den inre ramen. Se "Ta bort den inre ramen" på sidan 49.
- 7 Följ anvisningarna från steg 1 till steg 5 i "Ta bort I/O-kortet" på sidan 67.
- 8 Koppla bort antennkabeln från Mini-Card-kortet för trådlös kommunikation. Se "Ta bort Mini-Card-kortet för trådlös kommunikation" på sidan 44.
- 9 Ta bort processorns kylfläns. Se "Ta bort processorns kylfläns" på sidan 53.
- 10 Följ anvisningarna från steg 1 till steg 3 i "Ta bort moderkortet" på sidan 77.

## Procedur

- 1 Ta bort skruvarna som håller fast sido-I/O-kortshöljet i bildskärmsfattningen.
- 2 Lyft ur sido-I/O-kortshöljet från sido-I/O-kortet.



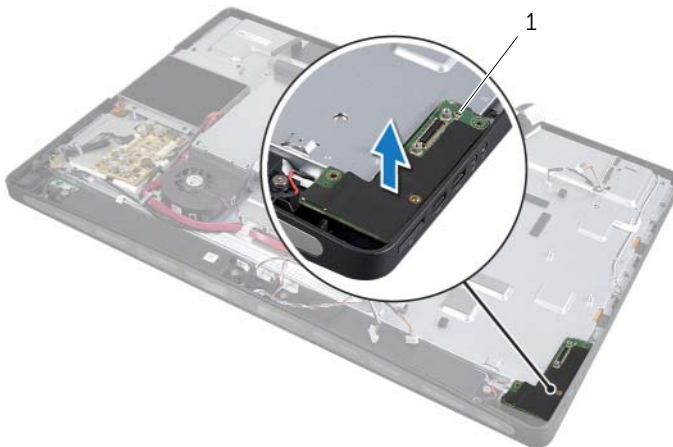
1 jordkabel

2 sido-I/O-kort

3 skruvar (2)

4 sido-I/O-kortshölje

- 3 Lyft försiktigt sido-I/O-kortet med början från den inre kanten och ta försiktigt ut portarna på sido-I/O-kortet ur skårorna på bildskärmsinfattningen.



1 sido-I/O-kort

# Sätta tillbaka I/O-kortet

---



**WARNING!** Innan du utför något arbete inuti datorn ska du läsa säkerhetsinstruktionerna som medföljde datorn och följa stegen i "Innan du börjar" på sidan 11. När du har arbetat inuti datorn följer du anvisningarna i "När du har arbetat inuti datorn" på sidan 13. Mer säkerhetsinformation finns på hemsidan för regelefterlevnad på [dell.com/regulatory\\_compliance](http://dell.com/regulatory_compliance).

## Procedur

- 1 För portarna på I/O-kortet till skårorna på bildskärmsinfattningen och rikta in skruvhålen på I/O-kortet med skruvhålen på bildskärmsinfattningen.
- 2 Passa in skruvhålen på I/O-kortshöljet mot skruvhålen på bildskärmsinfattningen och placera I/O-kortshöljet på I/O-kortet.
- 3 Sätt tillbaka skruvarna som håller fast I/O-kortshöljet på bildskärmsinfattningen.



**OBS!** Se till att fästa jordningskabeln med samma skruv som fäster I/O-kortshöljet på bildskärmsinfattningen.

## Nödvändiga efterhandsåtgärder

- 1 Följ anvisningarna från steg 1 till steg 3 i "Sätta tillbaka moderkortet" på sidan 79.
- 2 Sätt tillbaka processorns kylfläns. Se "Sätta tillbaka processorns kylfläns" på sidan 54.
- 3 Anslut antennkablarna till Mini-Card-kortet för trådlös kommunikation. Se "Sätta tillbaka det trådlösa Mini-Card-kortet" på sidan 46.
- 4 Följ anvisningarna från steg 3 till steg 7 i "Sätta tillbaka I/O-kortet" på sidan 70.
- 5 Sätt tillbaka den inre ramen. Se "Sätta tillbaka den inre ramen" på sidan 50.
- 6 Sätt tillbaka moderkortshöljet. Se "Sätta tillbaka moderkortet" på sidan 32.
- 7 Sätt tillbaka I/O-panelen. Se "Byta ut I/O-panelen" på sidan 41.
- 8 Sätt tillbaka stativet. Se "Sätta tillbaka stativet" på sidan 22.
- 9 Sätt tillbaka formhöljet. Se "Sätta tillbaka formhöljet" på sidan 20.
- 10 Sätt tillbaka det bakre höljet. Se "Sätta tillbaka det bakre höljet" på sidan 18.
- 11 Följ anvisningarna i "När du har arbetat inuti datorn" på sidan 13.

# Ta bort mittenkåpan

---



**WARNING!** Innan du utför något arbete inuti datorn ska du läsa säkerhetsinstruktionerna som medföljde datorn och följa stegen i "Innan du börjar" på sidan 11. När du har arbetat inuti datorn följer du anvisningarna i "När du har arbetat inuti datorn" på sidan 13. Mer säkerhetsinformation finns på hemsidan för regelefterlevnad på [dell.com/regulatory\\_compliance](http://dell.com/regulatory_compliance).



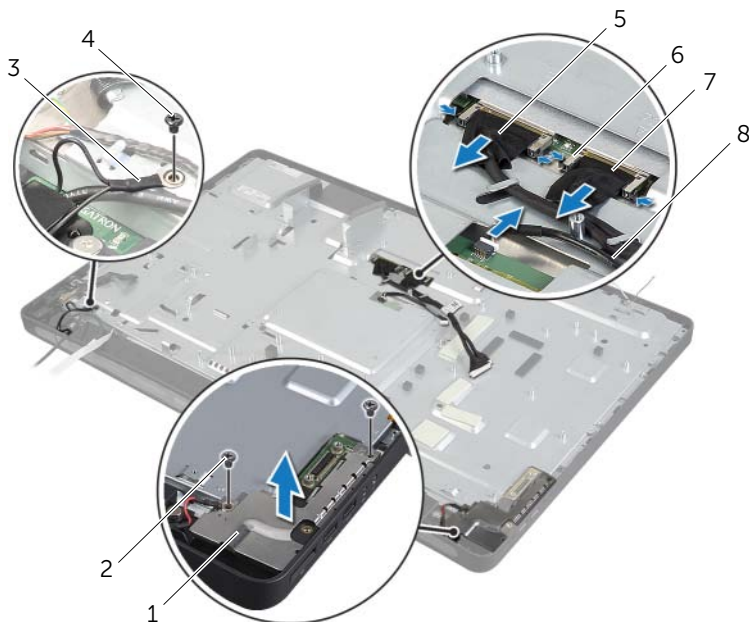
**WARNING!** Mitthöljet är tungt när komponenterna är anslutna. Medan komponenterna är anslutna rekommenderas att två personer tar bort och sätter tillbaka mittkåpan.

## Nödvändiga förhandsåtgärder

- 1 Ta bort det bakre höljet. Se "Ta bort det bakre höljet" på sidan 17.
- 2 Ta bort formhöljet. Se "Ta bort formhöljet" på sidan 19.
- 3 Ta bort stativet. Se "Ta bort stativet" på sidan 21.
- 4 Följ anvisningarna från steg 1 till steg 2 i "Ta bort hårddisken" på sidan 35.
- 5 Ta bort hårddiskhållaren. Se "Ta bort hårddiskhållaren" på sidan 38.
- 6 Följ anvisningarna från steg 1 till steg 2 i "Ta bort den optiska enheten" på sidan 25.
- 7 Ta bort I/O-panelen. Se "Ta bort I/O-panelen" på sidan 40.
- 8 Ta bort moderkortshöljet. Se "Ta bort moderkortshöljet" på sidan 31.
- 9 Ta bort den inre ramen. Se "Ta bort den inre ramen" på sidan 49.
- 10 Följ anvisningarna från steg 1 till steg 5 i "Ta bort I/O-kortet" på sidan 67.
- 11 Ta bort processorns kylfläkt. Se "Ta bort processorns kylflänsfläkt" på sidan 51.
- 12 Ta bort processorns kylfläns. Se "Ta bort processorns kylfläns" på sidan 53.
- 13 Ta bort strömförsörjningsfläkten. Se "Ta bort strömförsörjningsfläkten" på sidan 33.
- 14 Ta bort strömförsörjningsenheten. Se "Ta bort strömförsörjningsenheten" på sidan 58.
- 15 Ta bort omvandlarkortet. Se "Ta bort omvandlarkortet" på sidan 23.
- 16 Följ anvisningarna från steg 1 till steg 3 i "Ta bort moderkortet" på sidan 77.

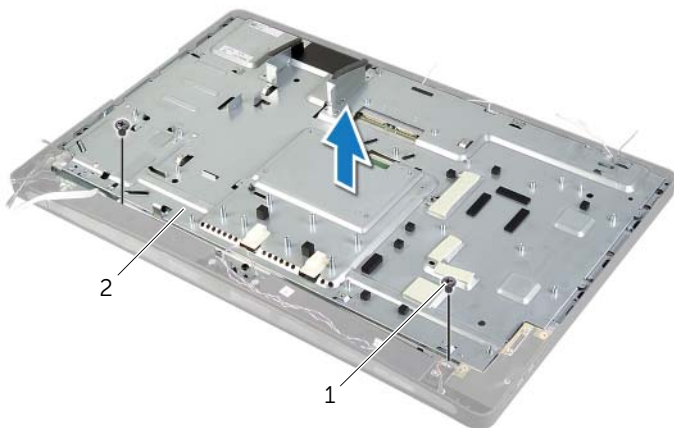
## Procedur

- 1 Ta bort skruvarna som håller fast I/O-kortshöljet i chassit.
- 2 Lyft ur I/O-kortshöljet från I/O-kortet.
- 3 Ta bort skruven som håller fast jordkabeln i mittkåpan.
- 4 Tryck på fästhakarna och koppla ur LVDS-kablarna från bildskärmsenheten.
- 5 Koppla ur pekskärmkabeln från bildskärmsenheten.



1	I/O-kortshölje	2	skruvar (2)
3	jordkabel	4	jordningskabelskruv
5	LVDS-kabel (LVDS1)	6	fästhakar (4)
7	LVDS-kabel (LVDS2)	8	pekskärmens kabel

- 6 Ta bort skruvarna som håller fast mittramen på bildskärminfattningen.
- 7 Ta bort alla kablarna från kabelhållarna på mittkåpan.
- 8 Lyft bort mittenkåpan från bildskärmen.



---

1 skruvar (2)

2 mittenkåpa

---

# Sätta tillbaka mittenkåpan

---



**VARNING!** Innan du utför något arbete inuti datorn ska du läsa säkerhetsinstruktionerna som medföljde datorn och följa stegen i "Innan du börjar" på sidan 11. När du har arbetat inuti datorn följer du anvisningarna i "När du har arbetat inuti datorn" på sidan 13. Mer säkerhetsinformation finns på hemsidan för regelefterlevnad på [dell.com/regulatory\\_compliance](https://dell.com/regulatory_compliance).

## Procedur

- 1 Rikta in skruvhålen på mittkåpan med skruvhålen på bildskärmsramen.
- 2 Sätt tillbaka skruvarna som håller fast mittkåpan på bildskärmsinfattningen.
- 3 Dra kablarna genom kabelhållarna på mittenramen.
- 4 Anslut LVDS- och pekskärmkablarna på bildskärmsinfattningen.
- 5 Sätt tillbaka skruven som håller fast jordkabeln i mittenramen.
- 6 Rikta in skruvhålen på I/O-kortshöljet med skruvhålen på bildskärmsinfattningen och placera I/O-kortshöljet på I/O -kortet.
- 7 Sätt tillbaka skruvarna som håller fast I/O-kortshöljet på bildskärmsinfattningen.

## Nödvändiga efterhandsåtgärder

- 1 Följ anvisningarna från steg 1 till steg 3 i "Sätta tillbaka moderkortet" på sidan 79.
- 2 Sätt tillbaka omvandlarkortet. Se "Sätta tillbaka omvandlarkortet" på sidan 24.
- 3 Sätt tillbaka strömförsörjningsenheten. Se "Sätta tillbaka strömförsörjningsenheten" på sidan 60.
- 4 Sätt tillbaka strömförsörjningsfläkten. Se "Sätta tillbaka strömförsörjningsfläkten" på sidan 34.
- 5 Sätt tillbaka processorns kylfläns. Se "Sätta tillbaka processorns kylfläns" på sidan 54.
- 6 Sätt tillbaka processorns kylfläkt. Se "Sätta tillbaka processorns kylfläkt" på sidan 52.
- 7 Följ anvisningarna från steg 3 till steg 7 i "Sätta tillbaka I/O-kortet" på sidan 70.
- 8 Sätt tillbaka den inre ramen. Se "Sätta tillbaka den inre ramen" på sidan 50.
- 9 Sätt tillbaka moderkortshöljet. Se "Sätta tillbaka moderkortet" på sidan 32.
- 10 Sätt tillbaka I/O-panelen. Se "Byta ut I/O-panelen" på sidan 41.
- 11 Följ anvisningarna från steg 2 till steg 4 i "Sätta tillbaka den optiska enheten" på sidan 27.
- 12 Sätt tillbaka hårddiskhållaren. Se "Sätta tillbaka hårddiskhållaren" på sidan 39.
- 13 Följ anvisningarna från steg 2 till steg 3 i "Sätta tillbaka hårddisken" på sidan 37.
- 14 Sätt tillbaka stativet. Se "Sätta tillbaka stativet" på sidan 22.
- 15 Sätt tillbaka formhöljet. Se "Sätta tillbaka formhöljet" på sidan 20.
- 16 Sätt tillbaka det bakre höljet. Se "Sätta tillbaka det bakre höljet" på sidan 18.
- 17 Följ anvisningarna i "När du har arbetat inuti datorn" på sidan 13.



# Ta bort bildskärmspanelen

---



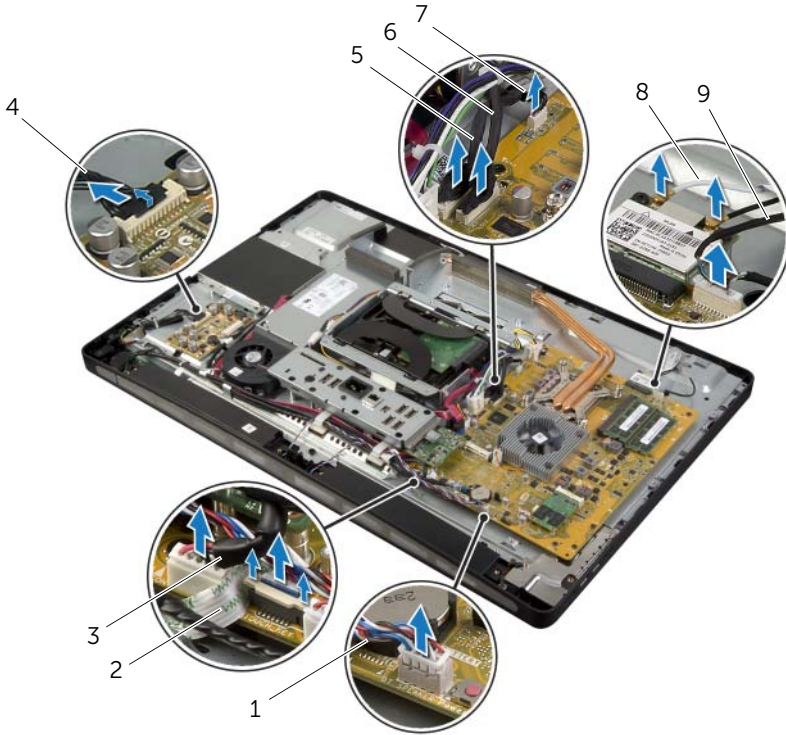
**WARNING!** Innan du utför något arbete inuti datorn ska du läsa säkerhetsinstruktionerna som medföljde datorn och följa stegen i "Innan du börjar" på sidan 11. När du har arbetat inuti datorn följer du anvisningarna i "När du har arbetat inuti datorn" på sidan 13. Mer säkerhetsinformation finns på hemsidan för regelefterlevnad på [dell.com/regulatory\\_compliance](https://dell.com/regulatory_compliance).

## Nödvändiga förhandsåtgärder

- 1 Ta bort det bakre höljet. Se "Ta bort det bakre höljet" på sidan 17.
- 2 Ta bort formhöljet. Se "Ta bort formhöljet" på sidan 19.
- 3 Ta bort stativet. Se "Ta bort stativet" på sidan 21.
- 4 Ta bort I/O-panelen. Se "Ta bort I/O-panelen" på sidan 40.
- 5 Ta bort moderkortshöljet. Se "Ta bort moderkortshöljet" på sidan 31.
- 6 Ta bort den inre ramen. Se "Ta bort den inre ramen" på sidan 49.
- 7 Ta bort processorns kylfläkt. Se "Ta bort processorns kylflänsfläkt" på sidan 51.

# Procedur

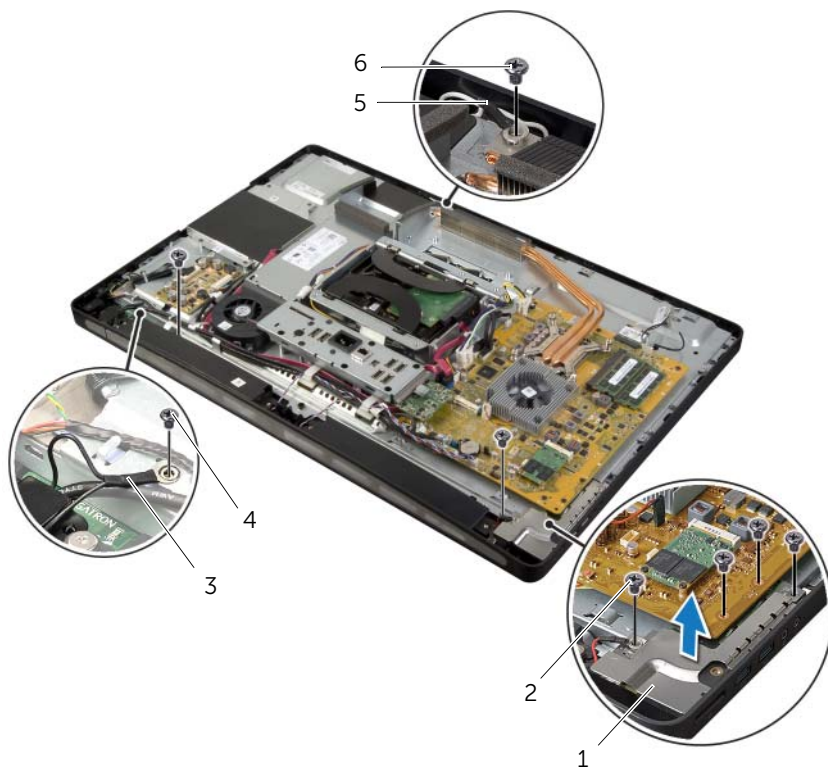
- 1 Koppla ur strömbrytarkabeln, högtalarkabeln, kamerakabeln, kabeln till kontrollerna för inställningar av källa/bildskärm, kabeln till mottagaren för trådlöst tangentbord/mus, LVDS-kablar och pekskärmskabeln från moderkortet och ta bort kablarna från dragningsstöden.
- 2 Koppla ur antenkablarna från Mini-Card-kortet för trådlös kommunikation och ta bort antensladdarna från dragningsstöden.



1	högtalarkabel	2	kabel till kontrollerna för inställningar av källa/bildskärm
3	kabel till mottagaren för trådlöst tangentbord/mus	4	strömbrytarkabel
5	LVDS-kabel (LVDS1)	6	LVDS-kabel (LVDS2)
7	pekskärmens kabel	8	antennkablar (2)
9	kamerakabel		

- 3 Ta bort skruven som håller fast jordkabeln i processorns ventileringsöppningar.

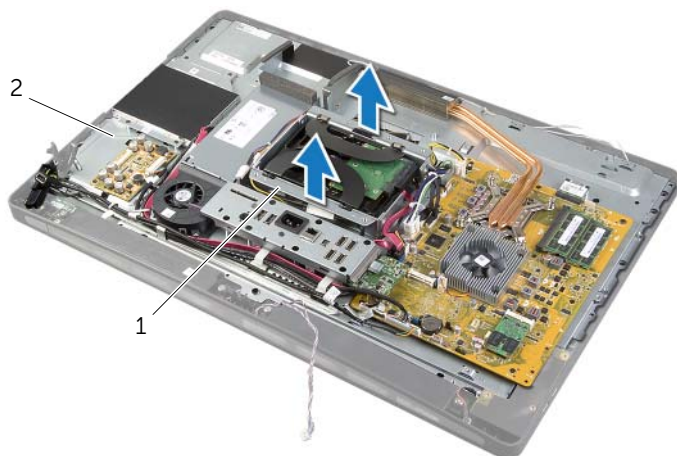
- 4 Ta bort skruven som håller fast jordkabeln från höger högtalares nät till mittkåpan.
- 5 Ta bort skruvarna som håller fast moderkortet på sido-I/O-kortet.
- 6 Ta bort skruvarna som håller fast sido-I/O-kortet på bildskärmsinfattningen och ta bort sido-I/O-kortshöljet.



1	sido-I/O-kortshölje	2	skruv (4)
3	jordkabel	4	jordningskabelskruv
5	processorns ventilationsöppningar jordningskabel	6	jordningskabelskruv

**⚠ VARNING! Mitthöljet är tungt när komponenterna är anslutna. Medan komponenterna är anslutna rekommenderas att två personer tar bort och sätter tillbaka mittkåpan.**

- 7 Använd hårdiskhållaren för att försiktigt lyfta mittkåpan tillsammans med komponenterna och ta försiktigt ut kablarna ur skåorna.



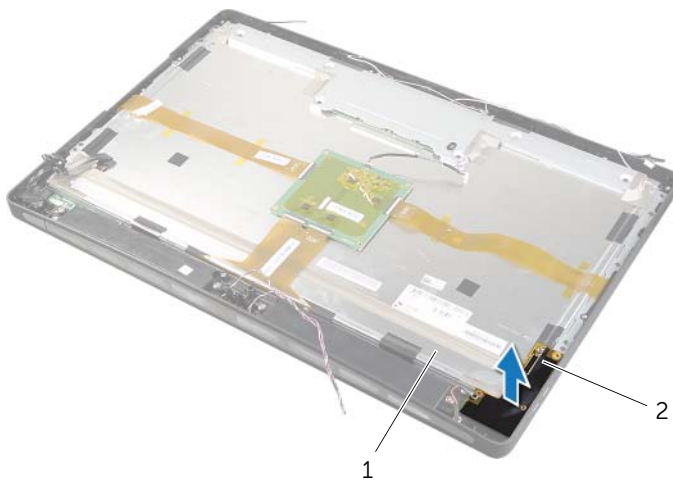
---

1 hårdiskhållare

2 mittkåpa

---

- 8** Lyft försiktigt sido-I/O-kortet med början från den inre kanten och ta försiktigt ut portarna på sido-I/O-kortet ur skårorna på bildskärmsinfattningen.



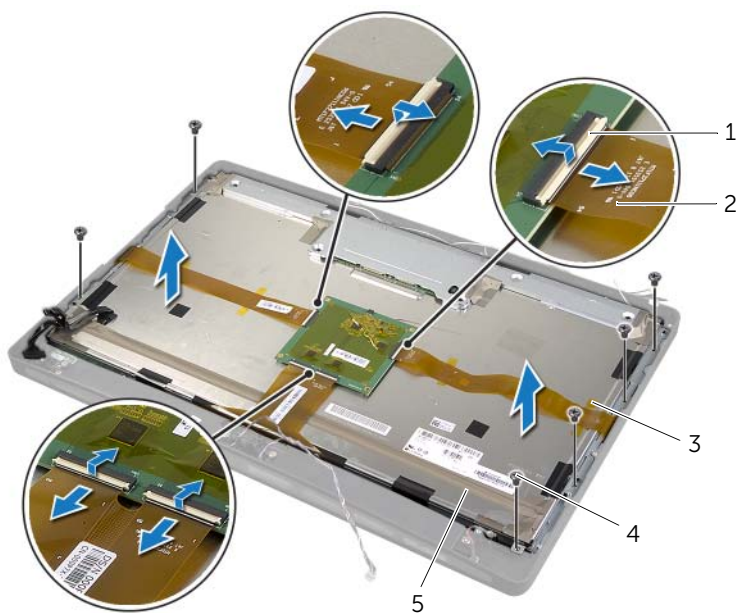
---

1 bildskärmsmontering

2 sido-I/O-kort

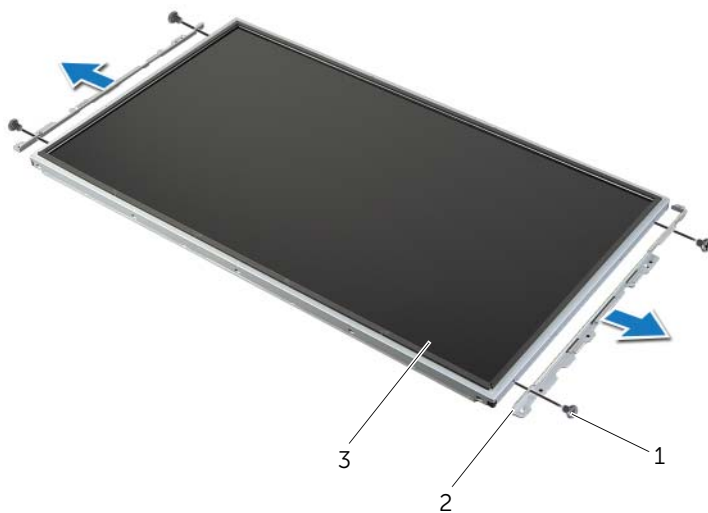
---

- 9 Dra i fliken och koppla ur bandkablarna från bildskärmsenheten.
- 10 Dra bort tejparna som håller fast bandkablarna på bildskärmsenheten.
- 11 Ta bort skruvarna som håller fast bildskärmsmonteringen på bildskärmsinfattningen.
- 12 Lyft av bildskärmsenheten från chassit.



1	flikar (4)	2	bandkablar (4)
3	tejp	4	skruvar (6)
5	bildskärmsmontering		

- 13** Ta bort skruvarna som håller fast bildskärmsfästet i bildskärmspanelen och ta bort bildskärmsfästet.



1 skruvar (4)

2 bildskärmsfästen (2)

3 bildskärmspanel

# Sätta tillbaka bildskärmspanelen

---



**WARNING!** Innan du utför något arbete inuti datorn ska du läsa säkerhetsinstruktionerna som medföljde datorn och följa stegen i "Innan du börjar" på sidan 11. När du har arbetat inuti datorn följer du anvisningarna i "När du har arbetat inuti datorn" på sidan 13. Mer säkerhetsinformation finns på hemsidan för regelefterlevnad på [dell.com/regulatory\\_compliance](http://dell.com/regulatory_compliance).



**WARNING!** Mitthöljet är tungt när komponenterna är anslutna. Medan komponenterna är anslutna rekommenderas att två personer tar bort och sätter tillbaka mittkåpan.

## Procedur

- 1 Rikta in skruvhålen på bildskärmsfästena med skruvhålen på bildskärmspanelen.
- 2 Sätt tillbaka skruvarna som håller fast bildskärmsfästena i bildskärmspanelen.
- 3 Rikta in skruvhålen på bildskärmsenheten med skruvhålen på bildskärmsinfattningen och placera försiktigt bildskärmsenheten över bildskärmsinfattningen.



**OBS!** Se till att inga kablar placeras under bildskärmsenheten.

- 4 Sätt tillbaka skruvarna som håller fast bildskärmsenheten i bildskärmsinfattningen.
- 5 Sätt in bandkablarna i deras kontakter och tryck på fliken för att fästa kablarna.
- 6 Fäst tejen som håller fast bandkablarna på bildskärmsenheten.
- 7 För portarna på I/O-kortet till skåran på bildskärmsinfattningen och rikta in skruvhålen på I/O-kortet med skruvhålen på bildskärmsinfattningen.



**WARNING!** Mitthöljet är tungt när komponenterna är anslutna. Medan komponenterna är anslutna rekommenderas att två personer tar bort och sätter tillbaka mittkåpan.


- 8 Använd hårddiskhållaren för att rikta in undersidan av mittkåpan mot bildskärmsinfattningen och sänk mittkåpan i bildskärmsinfattningen.
- 9 Dra LVDS- och pekskärmkablarna genom skårorna i mittkåpan.
- 10 Placera mittkåpan i bildskärmsinfattningen.



**OBS!** Se till att alla kablarna dras genom kabelhållarna och att inga kablar läggs under mittkåpan.

- 11 Rikta in skruvhålen på mittkåpan med skruvhålen på bildskärmsramen.
- 12 Sätt tillbaka skruvarna som håller fast mittkåpan på bildskärmsinfattningen.



- 13 Rikta in skruvhålen på I/O-kortshöljet mot skruvhålen på chassit och sätt tillbaka skruvarna som fäster I/O-kortshöljet på bildskärmsramen.  
 **OBS!** Se till att även fästa jordningskabeln med samma skruv som fäster I/O-kortshöljet på bildskärmsinfattningen.
- 14 Dra kablarna för strömbrytaren, högtalarna, kameran, kontrollerna för inställningar av källa/bildskärm, mottagaren för trådlöst tangentbord/mus och pekskärmkablarna genom kabelhållarna och anslut kablarna på moderkortet.
- 15 Dra kablarna till den trådlösa antennen genom kabelhållarna och anslut antennkablarna till det trådlösa Mini-Card-kortet.
- 16 Sätt tillbaka skruven som håller fast jordkabeln i processorns ventileringsöppningar.
- 17 Sätt tillbaka skruven som håller fast jordkabeln från höger högtalares nät till mittkåpan.

## Nödvändiga efterhandsåtgärder

- 1 Sätt tillbaka processorns kylfläkt. Se "Sätta tillbaka processorns kylfläkt" på sidan 52.
- 2 Sätt tillbaka den inre ramen. Se "Sätta tillbaka den inre ramen" på sidan 50.
- 3 Sätt tillbaka moderkortshöljet. Se "Sätta tillbaka moderkortet" på sidan 32.
- 4 Sätt tillbaka I/O-panelen. Se "Byta ut I/O-panelen" på sidan 41.
- 5 Sätt tillbaka stativet. Se "Sätta tillbaka stativet" på sidan 22.
- 6 Sätt tillbaka formhöljet. Se "Sätta tillbaka formhöljet" på sidan 20.
- 7 Sätt tillbaka det bakre höljet. Se "Sätta tillbaka det bakre höljet" på sidan 18.
- 8 Följ anvisningarna i "När du har arbetat inuti datorn" på sidan 13.

# Ta bort kameramodulen

---



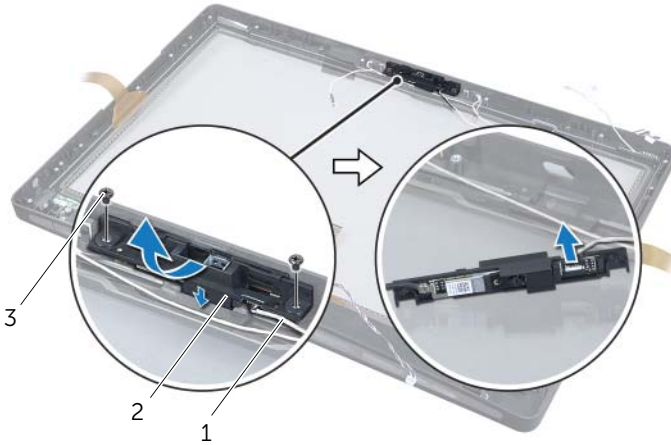
**VARNING!** Innan du utför något arbete inuti datorn ska du läsa säkerhetsinstruktionerna som medföljde datorn och följa stegen i "Innan du börjar" på sidan 11. När du har arbetat inuti datorn följer du anvisningarna i "När du har arbetat inuti datorn" på sidan 13. Mer säkerhetsinformation finns på hemsidan för regelefterlevnad på [dell.com/regulatory\\_compliance](https://dell.com/regulatory_compliance).

## Nödvändiga förhandsåtgärder

- 1 Ta bort det bakre höljet. Se "Ta bort det bakre höljet" på sidan 17.
- 2 Ta bort formhöljet. Se "Ta bort formhöljet" på sidan 19.
- 3 Ta bort stativet. Se "Ta bort stativet" på sidan 21.
- 4 Ta bort I/O-panelen. Se "Ta bort I/O-panelen" på sidan 40.
- 5 Ta bort moderkortshöljet. Se "Ta bort moderkortshöljet" på sidan 31.
- 6 Ta bort den inre ramen. Se "Ta bort den inre ramen" på sidan 49.
- 7 Ta bort processorns kylfläkt. Se "Ta bort processorns kylflänsfläkt" på sidan 51.
- 8 Följ anvisningarna från steg 1 till steg 12 i "Ta bort bildskärmspanelen" på sidan 89.

# Procedur

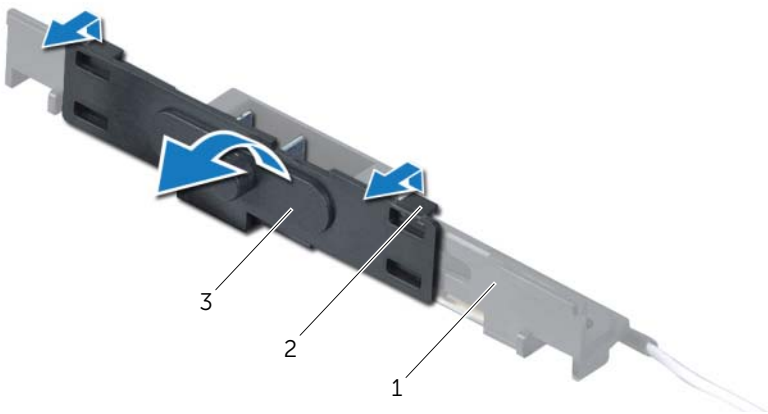
- 1 Ta bort skruvarna som håller fast kameramonteringen i chassit.
- 2 Lyft upp kameramonteringen försiktigt och koppla ur kamerakabeln ur kameramonteringen.



1 kamerakabel  
3 skruvar (2)

2 kameramontering

- 3 Släpp flikarna som håller fast kameramodulen på kamerahållaren och ta bort kameramodulen.



1 kamerahållare  
3 kameramodul

2 flikar (2)

# Sätta tillbaka kameramodulen

---



**WARNING!** Innan du utför något arbete inuti datorn ska du läsa säkerhetsinstruktionerna som medföljde datorn och följa stegen i "Innan du börjar" på sidan 11. När du har arbetat inuti datorn följer du anvisningarna i "När du har arbetat inuti datorn" på sidan 13. Mer säkerhetsinformation finns på hemsidan för regelefterlevnad på [dell.com/regulatory\\_compliance](http://dell.com/regulatory_compliance).

## Procedur

- 1 Passa in flikarna på kameramodulen mot skårorna på kameramonteringen och snäpp fast kameramodulen.
- 2 Anslut kamerakabeln till kameramonteringen och placera kameran på bildskärmsinfattningen.
- 3 Sätt tillbaka skruvarna som håller fast kameramonteringen i bildskärmsramen.

## Nödvändiga efterhandsåtgärder

- 1 Följ anvisningarna från steg 3 till steg 17 i "Sätta tillbaka bildskärmspanelen" på sidan 96.
- 2 Sätt tillbaka processorns kylfläkt. Se "Sätta tillbaka processorns kylfläkt" på sidan 52.
- 3 Sätt tillbaka den inre ramen. Se "Sätta tillbaka den inre ramen" på sidan 50.
- 4 Sätt tillbaka moderkortshöljet. Se "Sätta tillbaka moderkortet" på sidan 32.
- 5 Sätt tillbaka I/O-panelen. Se "Byta ut I/O-panelen" på sidan 41.
- 6 Sätt tillbaka stativet. Se "Sätta tillbaka stativet" på sidan 22.
- 7 Sätt tillbaka formhöljet. Se "Sätta tillbaka formhöljet" på sidan 20.
- 8 Sätt tillbaka det bakre höljet. Se "Sätta tillbaka det bakre höljet" på sidan 18.
- 9 Följ anvisningarna i "När du har arbetat inuti datorn" på sidan 13.

# Ta bort mikrofonmodulerna

---



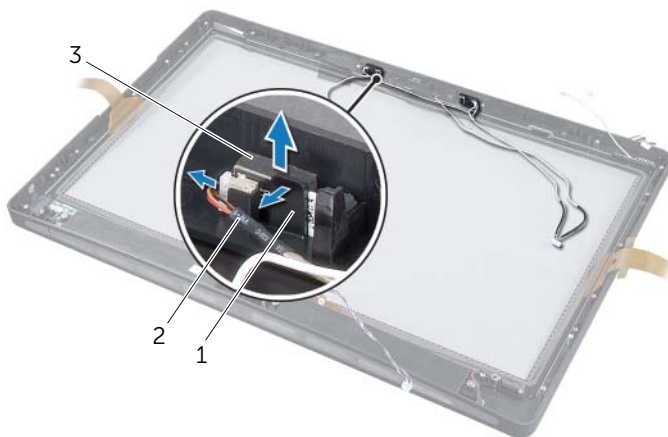
**VARNING!** Innan du utför något arbete inuti datorn ska du läsa säkerhetsinstruktionerna som medföljde datorn och följa stegen i "Innan du börjar" på sidan 11. När du har arbetat inuti datorn följer du anvisningarna i "När du har arbetat inuti datorn" på sidan 13. Mer säkerhetsinformation finns på hemsidan för regelefterlevnad på [dell.com/regulatory\\_compliance](https://dell.com/regulatory_compliance).

## Nödvändiga förhandsåtgärder

- 1 Ta bort det bakre höljet. Se "Ta bort det bakre höljet" på sidan 17.
- 2 Ta bort formhöljet. Se "Ta bort formhöljet" på sidan 19.
- 3 Ta bort stativet. Se "Ta bort stativet" på sidan 21.
- 4 Ta bort I/O-panelen. Se "Ta bort I/O-panelen" på sidan 40.
- 5 Ta bort moderkortshöljet. Se "Ta bort moderkortshöljet" på sidan 31.
- 6 Ta bort den inre ramen. Se "Ta bort den inre ramen" på sidan 49.
- 7 Ta bort processorns kylfläkt. Se "Ta bort processorns kylflänsfläkt" på sidan 51.
- 8 Följ anvisningarna från steg 1 till steg 12 i "Ta bort bildskärmspanelen" på sidan 89.

## Procedur

- 1 Koppla ur mikrofonkablarna från mikrofonmodulerna.
- 2 Använd en plastrits och dra fästflikarna och skjut mikrofonmodulen uppåt.
- 3 Ta bort mikrofonmodulen ur sockeln på mikrofonmodulen.



---

1 säkringsflikar (2)

2 mikrofonkabel

---

3 mikrofonmoduler (2)

---

# Sätta tillbaka mikrofonmodulerna

---



**VARNING!** Innan du utför något arbete inuti datorn ska du läsa säkerhetsinstruktionerna som medföljde datorn och följa stegen i "Innan du börjar" på sidan 11. När du har arbetat inuti datorn följer du anvisningarna i "När du har arbetat inuti datorn" på sidan 13. Mer säkerhetsinformation finns på hemsidan för regelefterlevnad på [dell.com/regulatory\\_compliance](http://dell.com/regulatory_compliance).

## Procedur

- 1 Rikta in mikrofonmodulerna med sockeln för mikrofonmodulerna och för in mikrofonmodulerna i sockeln för mikrofonmodulerna. Se till att mikrofonmodulerna sitter fast på sockeln för mikrofonmodulerna med flikarna.
- 2 Anslut mikrofonkablarna till mikrofonmodulerna.

## Nödvändiga efterhandsåtgärder

- 1 Följ anvisningarna från steg 3 till steg 17 i "Sätta tillbaka bildskärmspanelen" på sidan 96.
- 2 Sätt tillbaka processorns kylfläkt. Se "Sätta tillbaka processorns kylfläkt" på sidan 52.
- 3 Sätt tillbaka den inre ramen. Se "Sätta tillbaka den inre ramen" på sidan 50.
- 4 Sätt tillbaka moderkortshöljet. Se "Sätta tillbaka moderkortet" på sidan 32.
- 5 Sätt tillbaka I/O-panelen. Se "Byta ut I/O-panelen" på sidan 41.
- 6 Sätt tillbaka stativet. Se "Sätta tillbaka stativet" på sidan 22.
- 7 Sätt tillbaka formhöljet. Se "Sätta tillbaka formhöljet" på sidan 20.
- 8 Sätt tillbaka det bakre höljet. Se "Sätta tillbaka det bakre höljet" på sidan 18.
- 9 Följ anvisningarna i "När du har arbetat inuti datorn" på sidan 13.

# Systeminställningsprogrammet


---


## Översikt

Använd systeminstallationsprogrammet för att:


- Få information om maskinvaran som är installerad på datorn, till exempel RAM- och hårddiskstorlek.
- Ändra inställningarna i systeminställningsprogrammet.
- Sätta eller ändra alternativ som användaren kan välja, till exempel användarlösenord, typ av hårddisk som är installerad och aktivering/inaktivering av grundenheter.

## Öppna systeminställningsprogrammet

 **VIKTIGT!** Om du inte är en expertanvändare ska du inte ändra inställningarna i systeminställningsprogrammet. Vissa ändringar kan göra så att datorn inte fungerar som den ska.

 **OBS!** Innan du ändrar systeminställningarna rekommenderar vi att du antecknar den information som visas på systeminställningsskärmen och sparar den ifall du skulle behöva den senare.

- 1 Starta (eller starta om) datorn.
- 2 När DELL-logotypen visas under självtestet väntar du på att F2-uppmaningen ska visas och trycker sedan omedelbart på <F2>.

 **OBS!** F2-uppmaningen betyder att tangentbordet har initierats. Den här uppmaningen kan visas väldigt snabbt, så titta noga efter den och tryck sedan på <F2>. Om du trycker på <F2> innan F2-uppmaningen visas registreras inte tangenttryckningen. Om du väntar för länge och operativsystemets logotyp visas bör du vänta tills operativsystemets skrivbord visas. Stäng sedan av datorn och prova igen.



## Skärmbilder i systeminställningsprogrammet

På systeminställningsskärmen visas aktuell eller ändringsbar konfigurationsinformation för datorn. Information på skärmen delas in i tre avsnitt: **setup item** (inställningsposter), en aktiv **help screen** (hjälp-skärm) och **key functions** (tangentfunktioner).

### Setup Item (inställningsposter) –

Det här fältet visas på vänster sida av systeminställningsfönstret. Fältet består av en bläddringslista med alternativ som anger datorns konfiguration, inklusive installerad maskinvara, energisparfunktioner och säkerhetsfunktioner.

Bläddra uppåt och nedåt i listan med upp- och nedpilarna. När ett alternativ markeras visas mer information om det alternativet och tillgängliga inställningar på **Help Screen** (hjälp-skärmen).

### Help Screen (hjälp-skärm) –

Det här fältet visas på höger sida av systeminställningsfönstret och innehåller information om alternativen i listan **Setup Item** (inställningsposter). I det här fältet kan du visa information om din dator och ändra aktuella inställningar.

Tryck på upp- och nedpiltangenterna för att markera ett alternativ. Tryck på <Retur> för att aktivera ett alternativ och återgå till **Setup Item** (inställningsposter).

**OBS!** Alla inställningar som anges i **inställningsposterna** går inte att ändra.

**Key Functions (tangentfunktioner)** – Det här fältet visas under **Help Screen** (hjälp-skärm) och visar tangenter och deras funktioner i det aktiva systeminställningsfältet.

## Alternativ i systeminställningsprogrammet



**OBS!** Beroende på vilken dator du har och vilka enheter som är installerade kan det hända att alla alternativ i den här listan inte visas, eller inte visas exakt som i listan.

---

### Main (Huvudsaklig) → System Information (systeminformation)

---

BIOS Revision	Visar BIOS-version.
BIOS Build Date	Visar datum för BIOS-versionen.
System Name	Visar systemnamn.
System Time (hh:mm:ss)	Visar aktuellt datum.
System Date (mm:dd:yy)	Visar aktuell tid.
Service Tag	Visar servicenumret för datorn.
Service Tag Input	Låter dig ange datorns servicenummer endast om servicenumret inte finns.
Asset Tag	Visar datorns inventariebeteckning.

---

**Main (Huvud)→ Processor Information (processor information)**

---

Processor Type	Visar processortypen.
Processor ID	Visar processorns identifikationskod.
Processor Core Count	Visar antalet processorkärnor i datorn.
Processor L1 Cache	Visar processorns totala L1 cache-storlek.
Processor L2 Cache	Visar processorns totala L2 cache-storlek.
Processor L3 Cache	Visar processorns totala L3 cache-storlek.

---

**Main (Huvud)→ Memory Information (minne information)**

---

Memory Installed	Visar totala minnet (RAM) installerat på datorn.
Memory Available	Visar mängden minne (RAM) tillgängliga på datorn.
Memory Running Speed	Visar minneshastigheten (RAM) i datorn.
Memory Technology	Visar typen av minnesteknologi (RAM) som används i datorn.

---

**Main (Huvud)→ SATA Information (SATA information)**

---

## SATA 1

Device Type	Visar typen av ansluten enhet.
Device ID	Visar enhetens identifikationskod.
Device Size	Visar storleken på SATA-enheten i datorn.

## SATA 2

Device Type	Visar typen av ansluten enhet.
Device ID	Visar enhetens identifikationskod.
Device Size	Visar storleken på SATA-enheten i datorn.

## mSATA-enhet

Device Type	Visar typen av ansluten enhet.
Device ID	Visar enhetens identifikationskod.
Device Size	Visar storleken på mSATA-enheten i datorn.

---

## Advanced (Avancerad)→ Processor Configuration (processorkonfiguration)

---

Intel(R) Hyper-Threading Technology	Om den har aktiverats visas varje fysiska processorkärna som två logiska processorkärnor.
Intel(R) SpeedStep Technology	Om det här alternativet är aktiverat justeras processorns klockhastighet och spänning dynamiskt baserat på processorbelastningen.
Intel(R) Virtualization Technology	Om den är aktiverad kan en Virtual Machine Monitor (VMM) komma åt datorn.
CPU XD Support	Om den är aktiverad kan datorn använda Executive Display (XD) för att förhindra programvara som utnyttjar buffertöverskott. <b>OBS!</b> Windows 8 aktiverar denna funktion även om funktionen är inställd på att inaktiveras.
Limit CPUID Value	Om den är aktiverad begränsas det maximala värdet som processorn's CPUID-funktion stöder.
Multi Core Support	Om den är aktiverad tillåts datorn använda samtliga kärnor i processorn.
Intel(R) Turbo Boost Technology	Om den är aktiverad tillåts datorn använda turboboost när det behövs.

---

## Advanced (Avancerad)→ USB Configuration (USB-konfiguration)

---

Rear USB Ports	Låter dig aktivera eller inaktivera USB-portarna på datorns baksida.
Side USB Ports	Låter dig aktivera eller inaktivera USB-portarna på datorns sida.

---

## Advanced (Avancerad)→ Onboard Device Configuration (inbyggd enhetskonfiguration)

---

Onboard Audio Controller	Här kan du aktivera eller inaktivera den inbyggda ljudstyrenheten.
SATA Mode	Låter dig konfigurera den integrerade hårddiskstyrenheten till ATA eller AHCI.
Onboard LAN Controller	Här kan du aktivera eller inaktivera den inbyggda LAN-styrenheten.
Onboard LAN boot ROM	Låter dig aktivera eller inaktivera ROM på den inbyggda LAN-styrenheten.

---

## Boot (Start)→ Boot Settings Configuration (Startinställningskonfiguration)

---

Numlock Key	Välj ström-på för numlock.
Keyboard Errors	Visar tangentbordsrelaterade fel under starten.
USB Boot Support	Låter dig aktivera eller inaktivera start från USB-masslagringsenheter.
Boot Mode	Låter dig välja typen av start.
Secure Boot Control	Här kan du aktivera eller inaktivera säker Boot Control (startkontroll) <b>OBS!</b> För att aktivera denna funktion måste datorn vara i UEFI-startläget och Load Legacy OPROM måste vara inställd på aldrig.
Secure Boot Mode	Låter dig välja anpassad (rensa databas över säker start) eller standard (fast säker start-policy) säker start-läge.

---

## Boot (Start)→ Clear Secure Boot Database (Rensa databas över säker start)

---

Manage All Keys (PK, KEK, db, dbx)	Visar nycklarna i databasen.
Delete All Keys	Låter dig ta bort alla nycklarna.
Reset All Keys	Låter dig återställa alla nycklarna.
Load Legacy OPROM	Låter dig ladda äldre OPROM i UEFI-startläget.
1st Boot	Visar första startenheten
2nd Boot	Visar andra startenheten
3rd Boot	Visar tredje startenheten.
4th Boot	Visar fjärde startenheten.
5th Boot	Visar femte startenheten.

---

## Power (Strömförsörjning)

---

Wake Up by Integrated LAN/WLAN	Om den är aktiverad kommer systemet att väckas med användning av ett nätverksmeddelande.
AC Recovery	Gör att du kan välja vilken åtgärd datorn ska vidta när strömmen återställs.
DeepSx Power Policies	Gör att du kan konfigurera DeepSx-läget.

Auto Power On	Gör att datorn kan startas automatiskt vid en förinställd tid.
Auto Power On Mode	Gör att du kan ställa in läget för automatisk start.
Auto Power On Date	Gör att du kan ställa in datum för automatisk start.
Auto Power On Time	Gör att du kan ställa in tiden för automatisk start.
Intel Smart Connect Technology	Gör att du kan inaktivera eller aktivera Intel Smart Connect Technology.

---

## Security (Säkerhet)

---

Unlock Setup	Om handledarlösenordet har ställts in, ange lösenordet för att visa inställningsalternativen.
Supervisor Password	Visar statusen för administratörlösenordet
User Password	Visar status för användarlösenordet
Set Supervisor Password	Här anger du ett administratörlösenord.
User Access Level	Gör att du kan ställa in nivån på användaråtkomst.
Set User Password	Här anger du ett användarlösenord.
Password Check	Gör att du kan konfigurera när datorn ber om lösenord. (När systeminstallationsprogrammet öppnas, eller vid varje start.)

---

## Security (Säkerhet) → TPM Security (TPM Security)

---

TPM Security Support	Gör att du kan aktivera eller inaktivera säkerhet för betrodd plattform (TPM).
TPM Status	Gör att du kan aktivera eller inaktivera TPM Security Support.
Clear TPM	Om den aktiveras rensas TPM-modulinställningar.
TPM ACPI Support	Här kan du aktivera eller inaktivera TPM ACPI Support
TPM PPI Provision Override	Gör att du kan aktivera eller inaktivera TPM PPI Provision Override.
TPM PPI Deprovision Override	Gör att du kan aktivera eller inaktivera TPM PPI Deprovision Override.

---

## Exit (Avsluta)

---

Save Changes and Reset	Gör att du kan spara ändringarna.
Discard Changes and Reset	Gör att du kan kasta ändringarna.
Load Default	Gör att du kan ladda standard-BIOS-inställningarna.

---

# Ändra startsekvens

## Ändra startordning en gång

Du kan använda den här funktionen om du vill ändra den aktuella startsekvensen, exempelvis att starta från den optiska enheten för att köra Dell Diagnostik på skivan *Drivers and Utilities*. Den föregående startordningen återställs vid nästa start.

- 1 Om du startar från en USB-enhet, ansluter du den till en USB-port.
- 2 Starta (eller starta om) datorn.
- 3 När **F2 Setup** (F2-konfiguration), **F12 Boot Options** (startalternativ för F12) visas längst ned till höger på skärmen trycker du på <F12>.




**OBS!** Om du väntar för länge och operativsystemets logotyp visas bör du vänta tills operativsystemets skrivbord visas. Stäng sedan av datorn och försök igen.

**Boot Device Menu** (startenhetsmeny) visas med alla tillgängliga startenheter.

- 4 På **Boot Device Menu** (startenhetsmeny) väljer du den enhet du vill starta från. Om du till exempel startar från ett USB-minne markerar du **USB Storage Device** (USB-lagringsenhet) och trycker på <Retur>.

## Ändra startordning för senare tillfällen

- 1 Starta systeminställningsprogrammet. Se "Öppna systeminställningsprogrammet" på sidan 104.
  - 2 Använd piltangenterna för att markera alternativet **Boot** (uppstart) och tryck på <Retur> för att visa menyn.
-  **OBS!** Anteckna den aktuella startordningen om du skulle vilja återställa den.
- 3 Tryck på upp- eller nedpiltangenterna för att gå igenom listan med enheter.
  - 4 Tryck på plus (+) eller minus (-) om du vill ändra enhetens startordning.

## Rensa glömda lösenord

**!** **WARNING!** Innan du utför något arbete inuti datorn ska du läsa säkerhetsinstruktionerna som medföljde datorn och följa stegen i "Innan du börjar" på sidan 11. När du har arbetat inuti datorn följer du anvisningarna i "När du har arbetat inuti datorn" på sidan 13. Mer säkerhetsinformation finns på hemsidan för regelefterlevnad på [dell.com/regulatory\\_compliance](http://dell.com/regulatory_compliance).

- 1 Ta bort det bakre höljet. Se "Ta bort det bakre höljet" på sidan 17.
- 2 Ta bort moderkortshöljet. Se "Ta bort moderkortshöljet" på sidan 31.
- 3 Identifiera lösenordsbygeln på moderkortet. Se "Komponenter på moderkortet" på sidan 15.
- 4 Ta bort kontakten för 2-stiftsbygeln från stift 2 och 3 och sätt fast den på stift 1 och 2.



- 5 Vänta på att lösenordsinställningen ska rensas i ungefär fem sekunder.
- 6 Ta bort 2-stiftsbyglingskontakten från stift 1 och 2 och sätt tillbaka den på stift 2 och 3.
- 7 Sätt tillbaka moderkortshöljet. Se "Sätta tillbaka moderkortet" på sidan 32.
- 8 Sätt tillbaka det bakre höljet. Se "Sätta tillbaka det bakre höljet" på sidan 18.
- 9 Följ anvisningarna i "När du har arbetat inuti datorn" på sidan 13.

## Rensa CMOS-inställningar

**⚠ WARNING!** Innan du utför något arbete inuti datorn ska du läsa säkerhetsinstruktionerna som medföljde datorn och följa stegen i "Innan du börjar" på sidan 11. När du har arbetat inuti datorn följer du anvisningarna i "När du har arbetat inuti datorn" på sidan 13. Mer säkerhetsinformation finns på hemsidan för regelefterlevnad på [dell.com/regulatory\\_compliance](http://dell.com/regulatory_compliance).

- 1 Ta bort det bakre höljet. Se "Ta bort det bakre höljet" på sidan 17.
- 2 Ta bort moderkortshöljet. Se "Ta bort moderkortshöljet" på sidan 31.
- 3 Identifiera CMOS-bygeln på moderkortet. Se "Komponenter på moderkortet" på sidan 15.
- 4 Ta bort kontakten för 2-stiftsbygeln från stift 2 och 3 och sätt fast den på stift 1 och 2.



- 5 Vänta på att CMOS-inställningen ska rensas i ungefär fem sekunder.
- 6 Ta bort 2-stiftsbygelskontakten från stift 1 och 2 och sätt tillbaka den på stift 2 och 3.
- 7 Sätt tillbaka moderkortshöljet. Se "Sätta tillbaka moderkortet" på sidan 32.
- 8 Sätt tillbaka det bakre höljet. Se "Sätta tillbaka det bakre höljet" på sidan 18.
- 9 Följ anvisningarna i "När du har arbetat inuti datorn" på sidan 13.



# Uppdatera BIOS

---

BIOS kan behöva uppdateras (flashas) när en uppdatering finns tillgänglig eller när du byter ut moderkortet. Så här uppdaterar (flashar) du BIOS:

- 1 Starta datorn.
- 2 Gå till **dell.com/support**.
- 3 Klicka på **Börja här** under **Support för Hemanvändare**.
- 4 Om du har din dators Service Tag, skriv in datorns Service Tag-nummer och klicka på **Skicka**.  
Om du inte har din dators Service Tag-nummer, klicka på **Identifiera Service Tag-nummer** för att tillåta automatisk identifiering av datorns Service Tag.  
 **OBS!** Om Service Tag-numret inte kan identifieras automatiskt, markera din produkt under produktkategorierna.
- 5 Klicka på fliken **Drivrutiner och nedladdningar**.
- 6 I rullgardinsmenyn **Operativsystem**, välj det operativsystem som finns installerat på din dator.
- 7 Klicka på **BIOS**.
- 8 Klicka på **Ladda ner fil** för att ladda ner den senaste versionen av BIOS till din dator.
- 9 På nästa sida, markera **Ladda ner enskild fil** och klicka på **Fortsätt**.
- 10 Spara filen och navigera till mappen där du sparade BIOS-uppdateringsfilen när nedladdningen är klar.
- 11 Dubbelklicka på ikonen för BIOS-uppdateringsfilen och följ anvisningarna på skärmen.

# Kontroller för bildskärmsinställning

Använd kontrollerna för bildskärmsinställningar för att:

- justera volymen
- justera ljusstyrkan på skärmen
- välja videokälla
- stänga av skärmen

Kontrollernas funktioner varierar när:

- datorn inte är ansluten till några enheter för video in eller video ut
- datorn är ansluten till en extern videoingångsenhet, såsom en annan dator, spelkonsol, kamera, Blu-ray-spelare osv
- datorn är ansluten till en extern videoutgångsenhet, såsom en tv, bildskärm, projektor osv



	<b>Ingen extern inmatning eller utmatning ansluten</b>	<b>Extern inmatning ansluten</b>	<b>Extern utmatning ansluten</b>
1	sänk ljusstyrkan på bildskärmen	sänk ljusstyrkan på bildskärmen	sänk ljusstyrkan/volymen på bildskärmen
2	öka ljusstyrkan på bildskärmen	öka ljusstyrkan på bildskärmen	öka bildskärmen ljusstyrka/volym
3	skärm avstängd	välj inmatningskälla	välj inmatningskälla

Kontrollerna för bildskärmsinställningar fungerar på följande sätt:







- **Sänk ljusstyrkan på bildskärmen:** Vidrör för att sänka ljusstyrkan på bildskärmen.
- **Öka ljusstyrkan på bildskärmen:** Vidrör för att öka ljusstyrkan på bildskärmen.
- **Skärm avstängd:** Vidrör för att stänga av skärmen.
- **Välj inmatningskälla:** Vidrör för att växla mellan videoinmatningskällor.
- **Sänk ljusstyrkan/volymen på bildskärmen:** Vidrör en gång för att välja volymkontrollerna och vidrör igen för att sänka volymen.  
Vid användning av kontrollerna för ljusstyrkan på bildskärmen, vidrör för att sänka ljusstyrkan på bildskärmen.
- **Öka ljusstyrkan/volymen på bildskärmen:** Vidrör en gång för att välja kontrollerna för ljusstyrkan på bildskärmen och vidrör igen för att öka ljusstyrkan på bildskärmen.  
Vid användning av volymkontrollerna, vidrör för att öka volymen.

Kontrollerna för bildskärmsinställningar visas på skärmen (OSD) när datorn är ansluten till en extern videoutgångsenhet.



**OBS!** OSD kanske inte kan användas på vissa datorer.

Följande tabell beskriver OSD för varje kontroll för bildskärmsinställning:

OSD	Kontroll för bildskärmsinställning	Beskrivning
	Volym	Vidrör för att öppna volymkontrollmenyn.
	Ljusstyrka	Vidrör för att öppna kontrollmenyn för ljusstyrka.
	Välj inmatningskälla	Vidrör för att växla mellan videoinmatningskällor.
	Vänster	Vidrör för att sänka volymen eller ljusstyrkan.
	Höger	Vidrör för att öka volymen eller ljusstyrkan.
	Stäng	Vidrör för att stänga OSD-kontrollerna.

# Innan du ringer

---

Ha expresskoden till hands när du ringer till Dells kundtjänst. Med expresskoden kan Dells automatiska supportsystem snabbare koppla ditt samtal. Du uppmanas eventuellt att även uppge ditt servicenummer.

## Identifiera ditt servicenummer eller din expresskod

Servicenumret eller expresskoden återfinns på en etikett på undersidan av datorn.



# Mer information

---

## Lär dig mer om Windows 8:

- 1 Starta datorn.
- 2 Gå till **dell.com/support**.
- 3 Skriv `Windows 8` i sökfältet och klicka på **Sök**.
- 4 Klicka på länkarna för att lära dig mer om funktionerna i Windows 8.

## Lär dig mer om datorns funktioner:

- 1 Följ anvisningarna från steg 1 till steg 4 i "Uppdatera BIOS" på sidan 113.
- 2 Klicka på fliken **Handböcker och dokumentation**.
- 3 **Visa** eller Ladda ner följande **dokument** för att lära dig mer om datorns funktioner:
  - **Snabbstartsguide**: innehåller information om hur du konfigurerar datorn.
  - **Specifikationer**: innehåller information om datorns specifikationer.
  - **Me and My Dell**: innehåller information om datorns funktioner.